



# Hooghkamerpark

IP-parken beheerproject

TOELICHTING



**Leiden**

Voorlopig Ontwerp - september 2025



1.



2.



3.



4.



5.



6.



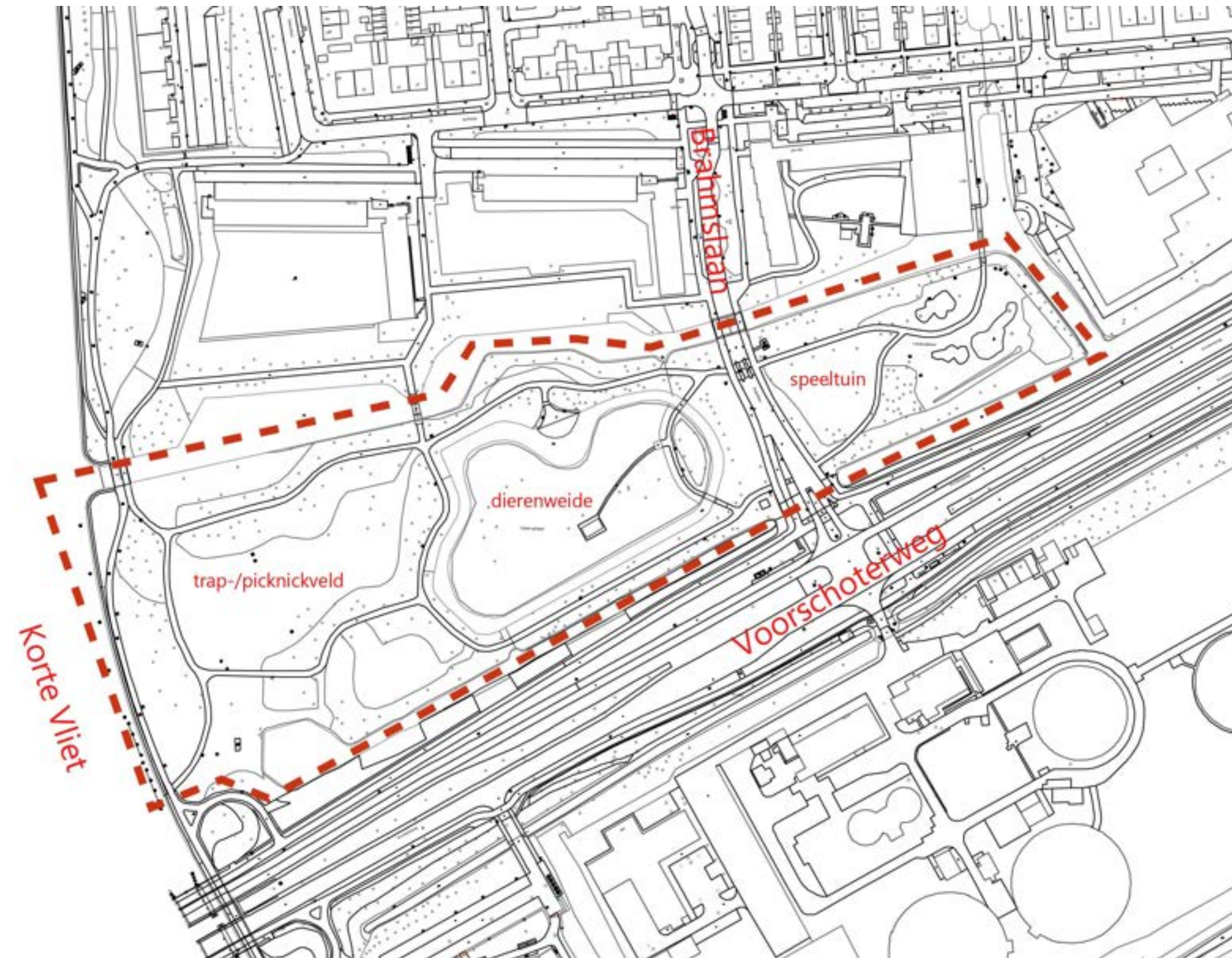
7.

## Foto's hiernaast:

1. een aantal populieren op de dierenweide is in het verleden omgevallen; gewenst is een toekomst bestendig plan voor dit type bomen te maken
2. bestaande jonge aanplant in speeltuin, aangrenzende weide en op dierenweide lijken niet goed te gedeien; onderzoek en eventueel verplanten willen we meenemen
3. de bamboe speelbossen hebben de kabelbaan overwoekerd: inperken of verwijderen is hier nodig
4. het water aan de noordzijde van het park is in de zomer niet te beleven en niet zichtbaar; intensief maaibeheer is hier misschien niet overal nodig
5. de vlonder van de dierenweide is niet veilig toegankelijk voor mindervaliden: een opstaande rand zou hier veiligheid kunnen bieden en oevers zouden natuurvriendelijker kunnen zijn
6. veel braam en wilde clemtis maken delen van het park eentonig en weinig divers, een verloren 'groene kamer' zou een nieuwe invulling kunnen krijgen
7. mogelijk door stagnerend regenwater doet een aantal bomen het niet goed, een deel is al verwijderd, anderen zullen in de komende jaren verwijderd moeten worden of omvallen: aanvullend onderzoek naar de toekomstverwachting en een vervangingsplan van de populieren en andere bomen wordt onderdeel van dit project

## INHOUD

1. AANLEIDING	5	8.2 KABELBAAN	19
1.1 GROOT ONDERHOUD	5	8.3 PUMPTRACK	19
1.2 LIGGING PLANGEBIED	5	8.4 OVERIG	19
1.3 LEESWIJZER	5	9. PUMPTRACK	21
2. UITGANGSPUNTEN ONTWERP	7	10. AMFITHEATER	23
2.1 BASIS UITGANGSPUNTEN	7	10.1 BEWONERSINITIATIEF	23
2.2 AANVULLENDE WENSEN	7	10.2 ZOOM	23
2.3 AANGRENZENDE PROJECTEN	7	11. ZOETE LAND 2.0	25
3. DRIE DEELGEBIEDEN	9	11.1 ZOETE LAND IN DIERENWEIDE	25
4. OPGAVEN BEHEER	11	11.2 NATUURVRIENDELIJKE OEVERS	25
4.1 ALGEMEEN	11	12. VLONDER 2.0	27
5. OPGAVEN BEHEER	13	12.1 NATUURVRIENDELIJKE OEVERS	27
5.1 SO ITEMS: PER DEELGEBIED HOOGHKAMERPARK	13	12.2 STRUINPAD	27
6. TOEVOEGINGEN HOOGHKAMERPARK	14	13. POPULIEREN BESTAND	29
6.1 BEWONERS VOORSTEL: AMFITHEATER	15	13.1 VERVANGINGSPLAN	29
6.2 DOORSTEEKJE	15	14. VOORSTEL BOOM-COMPENSATIE	31
6.3 GROTE WEIDE	15	14.1 BINNEN DIT PROJECT	31
7. TOELICHTING VO	17	14.2 TOEKOMSTIG	31
7.1 NIEUWE FUNCTIES	17	15. BEPLANTING	33
7.2 BEHEER NU EN TOEKOMST	17		
7.3 PADEN	17		
7.4 BANKJES	17		
7.5 MEETLAT BIODIVERSITEIT	17		
8. SPEELTUIN	19		
8.1 WATERPARTIJ	19		



## 1. Aanleiding

### 1.1 Groot onderhoud

In het kader van de IP-parken planning, is het Hoogkamerpark aan groot onderhoud toe. Bijna 20 jaar na de laatste herinrichting en 15 jaar na opstellen van het beheerplan, is een revisie van het Hoogkamerpark de opgave van dit project.

Ter voorbereiding van het Voorlopig Ontwerp is het park geïnventariseerd, is een analyse gemaakt op beplanting, functioneren, staat van het meubilair, ruimtelijke beleving en zijn technische gegevens verzameld. Ook is in een vroeg stadium met bewoners gesproken en zijn wensen vanuit de gebruikers in beeld gebracht. In de SO-fase is een tweede keer bij de bewoners langs gegaan en is er met een vlekkenplan bij omwonenden en gebruikers opgehaald hoe zij de voorgestelde ingrepen waarderen. Daar kwamen een aantal interessante suggesties uit, die in het VO zijn opgenomen. De breed gedragen mening is dat men over het algemeen zeer tevreden is over het park en graag gebruiken.

### 1.2 Ligging plangebied

Het Hoogkamerpark ligt in Leiden Zuid-West, in de oksel van de Voorschoterweg en de Korte Vliet.

### 1.3 Leeswijzer

In hoofdstuk 2 worden de uitgangspunten en aanvullende wensen beschreven zoals deze aan het begin van het project zijn mee gegeven. De aanvullende wensen zijn uit de vroege participatie en een rondgang bij collega's naar voren gekomen. Vervolgens wordt in hoofdstuk 3 een analyse van het gebied gegeven en de opgaven die hieruit naar voren zijn gekomen. Waarna in hoofdstuk 4 het ontwerp wordt verbeeld en toegelicht.



Wat gebeurt er aan onderhoud?	Wat zou u kiezen?	Nieuwe toevoegingen
<ol style="list-style-type: none"> <li>1. Bruggen krijgen al binnenkort een nieuwe toplaag</li> <li>2. Bomen worden deels vervuld en vervangen door bio-dierse soorten als struiken met rozen, beeren en bonte kersen</li> <li>3. Dode bomen worden vervuld en vervangen</li> <li>4. Populieren worden extra nagegepen en erf, verwijderd. Het leidend is tegevoel en we maken een plan voor verenging op de lange termijn</li> <li>5. Een deel van de struiken wordt uitgedund, zodat er meer zicht is op het rozen en andere beter zichtbaar zijn</li> <li>6. De herten in de speeltuin worden deels weggehaald, zodat de labeelbaar weer te gebruiken is</li> </ol>	<ol style="list-style-type: none"> <li>1. Er is vraag in de wijk naar een 'jumpstart' (leerpark) voor kinderen en jongeren in het park, wat wordt u hiervoor? En heeft de gemeente van de jumpstart invloed op uw mening?</li> <li>2. De herten vinder bij de dierenweide wordt niet vaak gebruikt, heeft u nog ideeën wat hierop zou kunnen komen?</li> <li>3. Op dit moment heeft de kleine weide geen duidelijke functie en de beplanting is veranderd, zou u dit graag veranderen? Waarom wel of waarom niet?</li> <li>4. Stichting Leiden Dooft Hier Zoveel Land! zou een stadspark willen creëren in het park, wat wordt u van dit idee en zou u zich bijvoorbeeld willen aansluiten bij dit initiatief?</li> <li>5. Wat wordt u ervan als van de aanplanten vervangen door halfharding, net als in de rest van het Korte Vlietpark?</li> </ol>	<ol style="list-style-type: none"> <li>1. Op verschillende plekken wordt minder gemaakt, waardoor er meer kruiden kunnen groeien</li> <li>2. De dierenweide kan beter zichtbaar worden voor de wijk bij de ingang van de dierenweide komen hetstadsdeel voor bezoekers</li> <li>3. Het Korte Vlietpark wordt verkleind in het Hoogkamerpark, inclusief 'Spierster'</li> <li>4. Langs een deel van de noord-oever kan een uitgerooid struikpad komen, zodat verharding</li> <li>5. De oversteken op de Brahmistaan willen we beter maken en hier de parkdelen beter op elkaar laten aansluiten met groen (dit wordt later met de herinrichting van Fortuin-wijk Zuid meegenomen)</li> <li>6. Resultaat en insectenhots</li> <li>7. Waar het nu al heel nat is, kunnen we een wand maken</li> <li>8. Met een nieuwe vloeder wordt het kastel weer bereikbaar en van de overblijven maken we een natuurparadijs op de vloeder kan je dicht bij kakers, padden en libellen komen</li> <li>9. Natuurvriendelijke oever maken en evt. hek verplaatsen langs het water rond de dierenweide</li> </ol>

GEEF UW MENING: SCAN DE QR CODE VOOR DOE MEE  
 Leiden  
 Schets Ontwerp Hoogkamerpark - maart 2015

nr.	opgave	'vink'	toelichting/vragen
1.	Onderzoek huidige functie park. Doormiddel van participatie.	gedaan	
2.	Beheerplan actualiseren en aanpassen		komt na ontwerpfasen
3.	Baggerwerkzaamheden meenemen in ontwerpogave en beheerplan		dit is geen onderdeel van dit project
4.	Plan uitwerken en uitvoeren van het toevoegen van de (relevante) leefgebieden/habitats: n.a.v. onderzoeken in ontwerp verwerken		biodiversiteitsmeetlat is gedaan, komen er meer onderzoeken?
5.	Waterkwaliteit speelvijver is een aandachtspunt: – alternatieve inrichting voor strand – speelgebied verrijken		dit is geen onderdeel van dit project
6.	Randen van grasvelden biodiverser inrichten met meer opgaande begroeiing en kruiden-zoom als natuurlijke overgang naar de boomvakken		biodiversiteitsmeetlat is gedaan
7.	Plan maken voor vervanging van populieren, veel bomen bereiken de komende jaren hun einde levensduur en zullen omvallen of moeten mogelijk vanwege veiligheid worden gekapt		we gaan hiervoor als pilot de Landelijke Richtlijn "Takbreuk Populieren" inzetten
8.	Aanplanten verschillende duurzame boomsoorten		nieuwe aanplant gebeurt volgens de ecologische bomenlijst, behorend bij de Leidse Boomverordening
9.	Waar mogelijk natuurvriendelijke oevers aanleggen of bestaande beschoeiing verlagen – goede beschoeiing laten staan of wegdrukken, waar meerwaarde		komt langs oevers Dierenweide
10.	Houten vlonder zal naar verwachting deels moeten worden vervangen		dit is geen onderdeel van dit project
11.	Hier en daar is het parkmeubilair aan vervanging toe		inventarisatie zal worden gedaan en zo nodig vervangen en/of verplaatst
12.	Rekening houden met ambities tweede groene ring		het ontwerp is afgestemd met het projectteam van het Panoramapark
13.	Aansluiting van de ecologische verbinding Korte Vlietpark fase 1 tussen Vliet en Rijn		wordt meegenomen in ontwerp in de zone langs de Korte Vliet
14.	Een natuurlijkere overgang inrichten voor Brahmslaen en betere oversteekbaarheid		uitvoering in project Fortuinwijk fase 2 zie map PVE Brahmslaen
15.	Afstemmen met planvorming Fortuinwijk fase 2 (en evt. fase 1)		wordt meegenomen in ontwerpproces
16.	Afstemming uitvoering warmtenet		wordt meegenomen in ontwerpproces

## 2. Uitgangspunten ontwerp

### 2.1 Basis uitgangspunten

Hiernaast staan de uitgangspunten voor het ontwerp omschreven.

### 2.2 Aanvullende wensen

De meeste aanvullingen zijn afkomstig van bewoners of stads-brede initiatieven.

Naast de genoemde 'Uitgangspunten ontwerp', zijn er tijdens de inventarisatie nog vier onderwerpen die het park kunnen verbeteren ter tafel gekomen:

- Fietsparkeren toevoegen (bij entrees, bijv. dierenweide)
- Dierenweide toegankelijker maken / vrijwilligers werven (verzoek beheerder)
- Recreatieve functies toevoegen / aantrekkelijker maken
- Padenstructuur aanpassen met meer park-achtige uitstraling zoals halfverharding (budget-vraag)

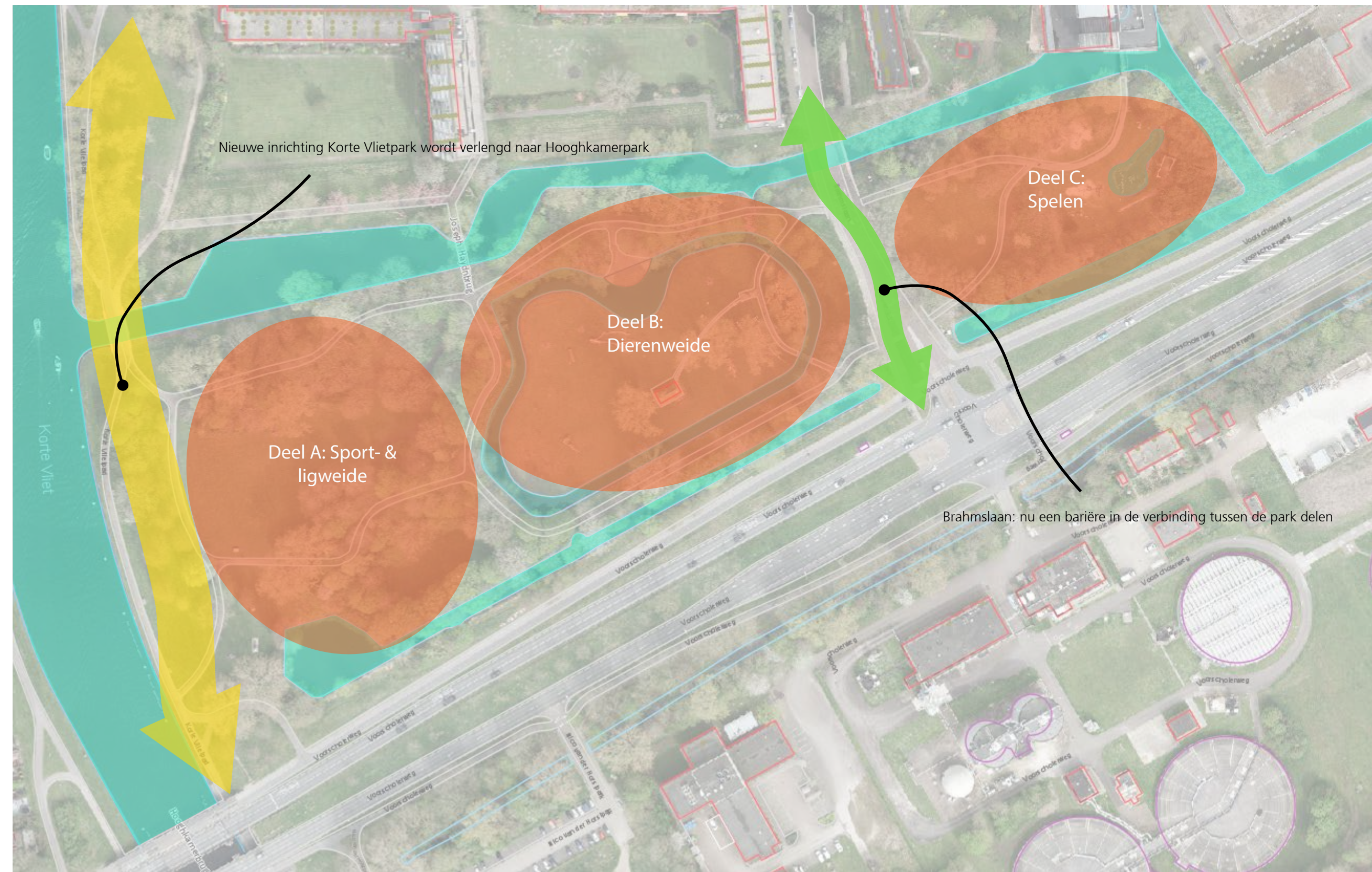
### 2.3 Aangrenzende projecten

Ten noorden van het Hoogkamerpark wordt na de zomer 2025 de planvorming rond het herinrichtingsplan Fortuinwijk-Zuid opgestart. De Brahmslaen ook het deel ter hoogte van het Hoogkamerpark valt buiten dit project.

In het VO zijn de volgende onderdelen meegenomen:

- plan voor de vervanging van populieren, in het kader van dit project en op termijn
- aanwijzingen voor beheer beplanting en aanpassingen maairegime
- doorzetten van het Korte Vlietpark ten noorden van het Hoogkamerpark
- aanpassingen aan de vlonder ten noorden van de dierenweide
- voorzet voor een nieuwe profilering van de Brahmslaen om de verbinding tussen de twee parkdelen te verbeteren
- aanvullen van het speelterrein
- wens voor een pumtrack voor alle leeftijde
- idee voor een amfitheater in de 'groene kamer' aan de Voorschoterweg-zijde
- nieuwe lokatie voor het Zoeteland op de dierenweide

**NB:** de aanleg is afhankelijk van beschikbaar budget



## 3. Drie deelgebieden

In het Hooghkamerpark zijn ruimtelijk drie gebieden te onderscheiden:

Deel A: sport- en ligweide

Deel B: dierenweide

Deel C: speelgebied met speeltuin

Hiernaast is een analyse gegeven van de kenmerken van deze drie ruimten met suggesties voor verbetering. Met de voorgestelde aanpassingen in het park wordt zoveel mogelijk aangesloten bij deze indeling.

Er lopen twee belangrijke doorgaande lijnen door en langs het park:

Het Korte Vlietpark, dat recentelijk ingericht is en dat hier een voorzetting zou moeten krijgen.

En de Brahmslaan, die Fortuinwijk Noord en Zuid met de Voorschoterweg verbindt.

Zoals eerder aangegeven, eventuele wijzigingen van het profiel van de Brahmslaan worden niet binnen de scope van dit project uitgevoerd, maar komen te vallen onder de herinrichting van Fortuinwijk Zuid.

Wel worden vanuit het project Hooghkamerpark suggesties gedaan voor een inrichting die beter zou passen bij het park, maar de Brahmslaan maakt geen onderdeel uit van dit project.

### ANALYSE: deelgebieden Hooghkamerpark

#### DEEL A: Sport- en ligweide

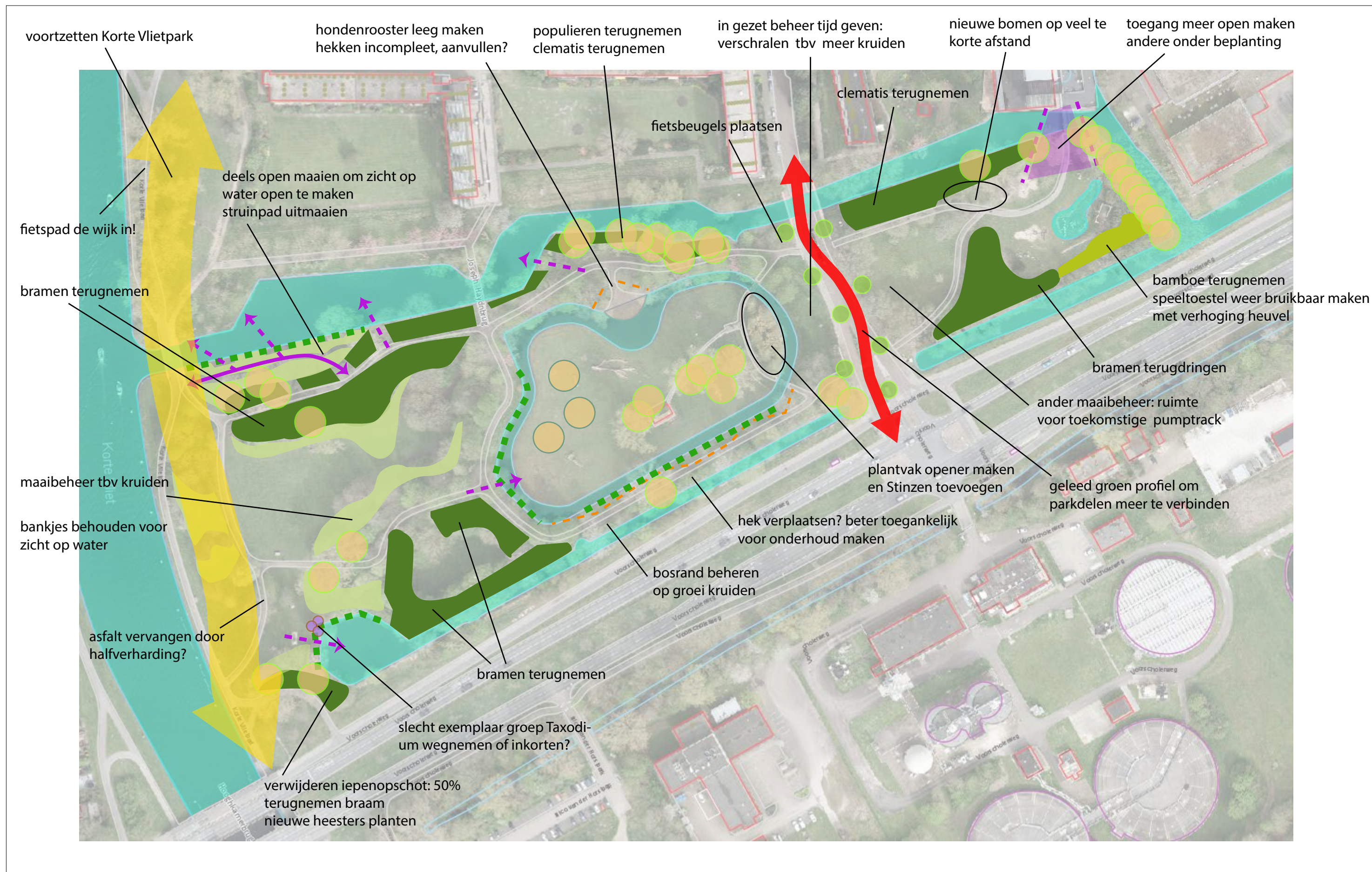
- veel ruimte
- gewaardeerd om vrije bewegings-/sport mogelijkheden
- vraag naar extra toevoegingen als BBQ plek en bankjes
- meer potentie voor biodiversiteit met struiklaag, compartimentering
- contact met water is kwaliteit
- subruimte geen functie, nieuwe functie introduceren?

#### DEEL B: Dierenweide

- deel park dat als donker en ontoegankelijk wordt ervaren
- vooral randen zijn dicht en donker
- dierenweide wordt als saai en leeg ervaren
- beheerder wil graag meer openheid voor bezoek
- haag aan rand om meer biodiversiteit te brengen en lelijk hek aan oog te onttrekken
- wens extra locatie Zoete Land bekijken

#### DEEL C: Spelen

- waterspeelplaats wordt niet meer toegankelijk door rand met beplanting: dit is door de afdeling Beheer opgepakt als project en reeds uitgevoerd
- klimrek + bankjes + prullenbakken toevoegen?
- kasteel toegang in ere herstellen met nieuwe loopbrug
- ondergrond kabelbaan herstellen



## 4. Opgaven beheer

### 4.1 Algemeen

Op basis van het beheerplan dat in 2007 is opgesteld zijn er diverse plekken waar aanvullend onderhoud of herstellend onderhoud nodig is. Voor de kunstwerken en constructies geldt het reguliere onderhoud, daarover is in deze toelichting geen voorstellen opgenomen. De bestaande speeltoestellen zijn in 2032 voor groot onderhoud ingepland.

Wel zijn voor de bestaande beplanting een aantal onderhoudsmaatregelen nodig. Daarnaast wordt het onderhoud op plaatsen gewijzigd om een grotere biodiversiteit te verkrijgen.

Een derde categorie zijn toevoegingen van nieuwe beplanting of plekken waar een compleet nieuwe inrichting wordt voorgesteld. Deze staan later beschreven in deze toelichting en hieronder opgesomd:

- geplande onderhoud op brugdekken is al uitgevoerd
- maken van natuurvriendelijke oevers
- bramen en wilde clematis deels verwijderen
- dode bomen verwijderen en/of afkorten (2-3m laten staan tbv ecologische waarde)
- doodhout uit bomen verwijderen
- mogelijk preventief populieren verwijderen
- iepen opschot verwijderen
- dicht gegroeide waterkanten openen door middel van maaibeheer
- deel heesters en bosplantsoen uitdunnen om meer zicht op water of in het park te krijgen

### OPGAVEN: per deelgebied Hoogkammerpark

#### DEEL A: Sport- en ligweide

- doorzetten Vlietpark principe
- fiets- en voetpad scheiden
- bankjes verplaatsen

#### DEEL B: Dierenweide

- beter toegankelijke maken
- meer vrijwilligers als wens van beheerder
- mogelijkheid om plek voor tuinieren toe te voegen

#### DEEL C: Spelen

- meer gebruik maken van bestaand groen: avontuurlijk spelen

#### VERBINDING: Brahmslaam

- meer parkachtig profiel geven
- warmtenet ruimte nodig aan de westzijde van de Brahmslaam: boom of bomen weg, dit is mogelijk te gebruiken voor aanpassing van het profiel van de Brahmslaam
- Liander zal een nieuw elektriciteits trace gaan aanleggen aan de oostzijde van de Brahmslaam



## 5. Visie Hoogkamerpark

### 5.1 Analyse

Vanuit de analyse is geconstateerd dat het park goed wordt gebruikt en door gebruikers zeer wordt gewaardeerd. Wel is behoefte aan wat meer openheid ivm gevoelde onveiligheid, zijn extra functies voorgesteld en zijn er opmerkingen gemaakt over fietsers die door het park rijden.

Een aantal mensen ziet graag de biodiversiteit en de variatie in de beplanting vergroot worden.

### 5.2 Visie

De belangrijkste ingreep die wij voorstellen is om de diversiteit van de beplanting uit te breiden. Deze is in de afgelopen 15-20 jaar erg afgevlakt naar veel boomopschot, braam, clematis en grassen. Mogelijk is door voortzetting van het huidige beheer nog een positievere ontwikkeling richting kruidenrijk grasland te verwachten.

Daar waar het beheer al is aangepast (langs de Brahmslaam) zijn wel kruiden te vinden, maar toch ook nog steeds veel grassen.

De ingrepen die wat groter zijn, komen voort uit wensen van bewoners en uit eigen waarnemingen. Zo is in de speeltuin een aantal jaar terug 2 speeltoestellen verwijderd, maar niets voor terug geplaatst. De interessante routing die ooit bedacht was (via kasteel en bamboebos en kabelbaan) is daarmee verdwenen.

Deze route weer terugbrengen kan de speelwaarde zeer verhogen.

Verder zijn bossage zo dichtgegroeid of uitgebreid, dat plekken als onveilig worden ervaren en toegangen slechter zichtbaar zijn. Hier wordt met dunning en toevoeging van andere beplanting de toegankelijkheid verbeterd.

De belangrijkste ingrepen worden verderop in de toelichting uitvoeriger beschreven en hieronder opgesomd:

#### DEEL A: Sport- en ligweide

- meer extensief gemaaid gazon
- fietspad en voetpad splitsen (vervolg Kortevliet Park)
- bankjes verplaatsen
- onderzoeken of wateroverlast op te lossen is
- van bosdeel aan noordkant naar waterkant verbinding maken
- oeverbeplanting dunnen door maai-beheer

#### SUB DEEL A: hondenuitlaat veld

- wateroverlast tegen gaan
- ophogen
- prullenbak plaatsen
- betere bewegwijzering naar hondenuitlaat gebied

#### DEEL B: Dierenweide

- vraag van Zoete Land voor 1000m2 tuin
- voorstel voor oostzijde dierenweide
- toevoegen fietsparkeerplaatsen bij toegang naar Dierenweide
- toevoegen haag langs hek Zoete Land

#### DEEL C: Speelgebied

- achterstallig onderhoud beplanting
- hoogteverschillen meer benutten voor spelen: paadje
- loopbrug naar kasteel terug brengen

#### VERBINDING: Brahmslaam

- meeliften met aanleg hoofdtransportnet naar Fortuinwijk: verleggen rijbanen + voetpad?
- toevoegen groene middenberm met bomen: getrapte overstek op twee plaatsen.

## 6. Toevoegingen Hooghkamerpark

Uit een voorbereidend gesprek met de beheerder van de Dierenweide, kwamen voor het inpassen van moestuinen voor het Zoete Land de volgende randvoorwaarden naar voren:



Optimale locatie Zoetland

- ruimte voor dieren om langs de oevers te grazen
- toegang voor bezoekers tuinen en dierenweide
- dieren sluisen
- gereedschap berging op eigen terrein
- populieren mogelijk preventief te verwijderen (onderdeel populierenplan in project Hooghkamerplan)

### NB:

De pumptrack is een idee dat uit de wijk gekomen is en door het project Panorama Park wordt ondersteund. Binnen dit project is er geen budget voor het realiseren hiervan. Als dit budget niet beschikbaar is vanuit het project Panoramapark, wordt de pumptrack op dit moment nog niet aangelegd.

### RANDVOORWAARDEN VANUIT DIEREN WELZIJN EN VEILIGHEID / BEHEER:

- de dieren kunnen zich terugtrekken achter op het terrein mocht het te druk worden in de tuinen
- voor het onderhoud (door begrazing) is 1,5-2,0m afstand vanaf de watergang gewenst
- de dieren sluisen (dubbel hekwerk) voorkomt dat dieren kunnen ontsnappen en moet worden gehandhaafd
- het huidige dierenverblijf moet in quarantaine kunnen bij uitbraak van een besmettelijke ziekte
- gereedschap moeten op eigen terrein (buiten het dierenpark deel) worden bewaard
- de poplieren worden deels vervangen, voor zover dat binnen het tijdsbestek van de komende vijf jaar aan de orde is
- de wens van Zoete Land is een totaal aan perken van ca. 1000m<sup>2</sup>

### RANDVOORWAARDEN PUMPTRACK:

- voor meerdere leeftijden geschikt
- te gebruiken voor fiets, step, rollerskates, skateboard
- in te passen in bestaande bomenbestand
- beplanting of kruiden als aankleding
- budget komt van buiten dit project

Home - Pumptrackinfo.nl

### Verhard vs. onverhard

Het grootste verschil bestaat tussen een onverharde en een verharde pumptrack. Dit heeft invloed op wie er gebruik van de pumptrack kunnen maken. Een onverharde pumptrack is alleen bruikbaar voor disciplines met luchtbanden, zoals een fiets of loopfiets. Een verharde pumptrack daarentegen is ook geschikt voor disciplines met harde wielen, zoals skates, steps en boards. Dit heeft dus grote invloed op de hoeveelheid gebruikers van de track.

AMFITHEATER BOSKAMER



### 6.1 Bewoners voorstel: Amfitheater

Bij het voorstellenv an het vlekkenplan (Schets Ontwerp aan bewoners hebben we gevraagd of er ideeën waren voor de kleine ruimte met gras aan de zuid-zijde van het park.

Naast dat de bestaande helling niet mocht verdwijnen (slee-helling) hebben verschillende bewoners voorgesteld een klein amfitheater voor voorstelling te maken. Eén bewoner heeft aangegeven de organisatie in programmering op zich te nemen. In het vervolgtraject zullen we met de komende bewonersavond nagaan of hier een vervolg aan kan worden gegeven.

Aandachtspunt is de mogelijke geluidsoverlast van de Voorschoterweg.

### 6.2 Doorsteekje

Op een eenvoudige manier kan een doorsteek gemaakt worden van het hoofdpad aan de noordzijde van het park richting het water. Dit zou het water toegankelijker maken, zichtbaarder en een mogelijkheid om een informeel rondje te wandelen.

BOSPAD



BOSZOOM



### 6.3 Grote weide

De rand van de grote weide (aan de zijde van de Korte Vliet) kan aangevuld worden met zoom-beplanting. Dit zou de diversiteit vergroten en een kleurrijker beeld geven.



BIJENLINT



PARKPAD



## 7. Toelichting VO

### 7.1 Nieuwe functies

Naar aanleiding van het vlekkenplan zijn er veel reacties binnen gekomen van gebruikers en bewoners. Er waren zowel suggesties voor nieuwe functies, opmerkingen over ruimtelijke beleving als beleving van veiligheid.

Daarnaast een aantal wensen vanuit beleid over biodiversiteit.

De nieuwe functies hebben in het VO een plek gekregen die is afgestemd met huidige beheerders en toekomstige gebruikers. Dit geldt met name voor de locatie van het Zoete Land.

Verder details hierover staan op de bladen die hieronder volgen.

### 7.2 Beheer nu en toekomst

De basis van het groot onderhoud heeft te maken met beheer. Er is op een aantal plekken opschot ontstaan, bosvakken zijn dicht gegroeid, braam en wilde clematis hebben de overhand genomen en speeltoestellen zijn weggehaald en niet vervangen. De populieren opstand is op leeftijd, maar kan grotendeels nog jaren mee. Toch zal er na onderzoek een aantal exemplaren worden verwijderd of worden terug gezet. Waar bomen slecht zijn, zullen deze worden verwijderd. Onderdeel van dit project is om een plan voor de vervanging van bomen en met name de populieren uit te werken wat als basis dient voor de toekomstige vervanging.

Daar waar kan, worden populieren terug geplaatst waar ze worden verwijderd, of op een nieuwe locatie vervangen ter compensatie. De nieuw te planten soorten worden mede op een zo hoog mogelijke ecologische waarde geselecteerd. De zwarte populier is een soort die o.a. terug zal worden geplaatst.

Delen van het park worden intensief gemaaid. Door meer variatie in maai-beheer aan te brengen, kan de ecologische waarde en beleving van het park worden vergroot. Een zoomlaag langs de bossages is een goed middel.

Rond de Dierenweide is een deel van de oevers om te vormen tot natuurvriendelijke oevers.

De speelwaarde van de bestaande speeltuin kan worden vergroot door het kasteel weer toegankelijk te maken over de waterpartij en de

kabelbaan uit het bamboebos te bevrijden.

### 7.3 Paden

Bij voorkeur zullen de asfalt paden in het park vervangen door parkpaden in een halfverharding. Uit een inventarisatie blijkt dat vervanging van de meeste delen nog niet noodzakelijk is. Daarmee vervalt deze vervanging waarschijnlijk binnen dit project, maar zou voor de toekomst op een wensenlijst moeten blijven staan.

Aleen het deel parallel aan de Korte Vliet is wel aan vervanging toe en hier zouden we mooi de nieuwe materialen van het eerder aangelegde Korte Vlietpark fase 1 kunnen voortzetten.

### 7.4 Bankjes

De bankjes langs de Korte Vliet zullen worden herschikt. Vooral op 1 plek staat een bankje in een onoverzichtelijke bocht langs het fietspad en verstopt in bosplantsoen.

### 7.5 Meetlat Biodiversiteit

Een aantal punten op de Meetlat Biodiversiteit zijn eenvoudig te verhogen. De voorgestelde aanpassingen in het beheer, toevoeging van kruidenlagen, zoomlagen, compensatie van bomen (met pionierssoorten), aanleg van natuurvriendelijke oevers en het aanvullen van het heesterbestand (o.a. bes dragende en wintergroene soorten) zullen hieraan bijdragen. Als het budget dit toelaat, is ook het aantal nestkasten aan te vullen of uit te breiden.

Het terugdringen van woekerende soorten als bramen en clematis zal met beleid moeten gebeuren. Juist deze soorten leveren een welkome biotoop voor vogels en insecten.

Bomen die een gebrekkige toekomstwaarde hebben en lastig bereikbaar zijn voor volledige rooi, kunnen als stam van dood hout een aanvulling geven op de biodiversiteit in het park.

Daarnaast is gebleken dat in het bestaande beheerplan aangegeven houtrillen niet meer bestaan. Dit heeft deels te maken met de sloop door spelende kinderen.

In het ontwerp zal hier op basis van het bestaande beheerplan wel weer op worden ingezet. In de realisatie zal een verankering worden aangebracht, waardoor sloop wordt tegen gegaan.



WATERPARTIJ NU



KASTEEL NU



STEIGER NAAR KASTEEL



## 8. Speeltuín

### 8.1 Waterpartij

In verband met de slechte waterkwaliteit bij het kasteel is door beheer al een opdracht uitgezet om hier beplanting aan te vullen.

De plek is niet bedoeld als water speelplaats, maar wel verbonden met het kasteel.

Het water suggereert een slotgracht, waardoor een loopbrug een route naar het kasteel herstelt.

Doordat de route eruit is (met het verwijderen van de vorige loopbrug) staat het kasteel nu bekend als plek voor afval, hangjongeren, e.d.

### 8.2 Kabelbaan

De in het verleden geplante bamboe is ondanks de ondergrondse maatregelen en de struinroutes die door kinderen zijn ontstaan, buiten zijn 'oeveren getreden'. Een deel zal drastisch moeten worden verwijderd.

Voor hernieuwd gebruik van de kabelbaan zal ook een deel van de heuvel hersteld moeten worden.

### 8.3 Pumptrack

Uit de vraag naar ideeën die aan bewoners is gesteld, kwam naar voren dat een pumptrack gewenst is.

Wens was wel om deze zo uit te voeren dat alle leeftijden en rollend materieel hier gebruik van kan maken: rollerskate, step, skate board en niet alle fietsen.

De positie is zo gekozen dat deze rol- en fietsbewegingen zo minmogelijk het park hoeven te doorkruisen maar vanaf de wijk over de Brahmslaan met korte lijnen bereikbaar is.

De wens hierboven maakt wel dat waarschijnlijk als materiaal alleen asfalt in aanmerking komt. Dit zal nog verder moeten worden uitgewerkt.

Het project Panorama park ondersteunt dit idee en wil graag helpen bij het mogelijk maken van de aanleg.

Budgetten bleken op dit moment niet beschikbaar, waardoor deze pas in de toekomst nog toegevoegd zou kunnen worden.

Daarnaast ligt hier ook de locatie voor een booropstelling om het warmtenet naar de Fortuinwijk te realiseren.

Een latere aanleg is hierdoor ook te prefereren.

Voorlopig kan deze plek wel als kruidenrijk grasland beheerd worden.

### 8.4 Overig

Wat jonge bomen bij de 3-splitsing van de paden in het park staan te dicht op elkaar om goed te kunnen uitgroeien. Hier zal naar verplantbaarheid worden gekeken.

Een wens voor een extra picknickset kan met voldoende budget worden gehonoreerd.



## 9. Pumptrack

Het uittekenen en aanleggen van een pumptrack is een specialistische opdracht. Hier is alleen indicatief een mogelijk ruimte beslag en vormgeving aangegeven. Er is rond de baan een obstakel vrije ruimte nodig, waarmee in de tekening hiernaast te zien is dat dit op 1 lokatie niet wordt waargemaakt. Dit moet nader uitgewerkt worden, ook of het een optie is om bomen te vervangen of te verplaatsen.

Te zien is dat een bestaand wandelpad is verlegd en ingetekend als een pad met halfverharding. Hiervoor moet een deel van de bossages wijken en een nieuwe fundering voor het pad worden aangebracht. Voorgesteld wordt om deze aanpassing pas te doen als duidelijk is dat de pumptrack ook wordt aangelegd.

De pumptrack kan nu niet binnen dit project worden gerealiseerd ivm gebrek aan budget (ca. €250.000,-). Wel zou het voetpad kunnen worden verlegd. Het grasveld kan misschien wel al de maaicontour in kruidenrijk gras worden uitgemaaid.



PROFIEL PUMPTRACK





## 10. Amfitheater

### 10.1 Bewonersinitiatief

Bij het ophalen van wensen, ideeën en ervaringen in het park, kwam een bewoner met het idee om een amfitheater te realiseren. Programmering en organisatie zou bewoner op zich willen nemen.

Hier is geschetst hoe deze eruit zou kunnen zien.

Gebruikt zijn U-blokken gecombineerd met 30x30 tegels. De helft van de U-blokken zouden uit een ander project (St. Josephschool Oppenheimstraat) hier hergebruikt kunnen worden. De buitenzijde zou kruidenrijk gras moeten worden, dat in een helling ligt die goed te maaien is.

### 10.2 Zoom

Een deel van deze kleinere ruimte in het park (groene kamer) zou ook met een extensiever maaibeheer kruidenrijker kunnen worden. Voorgesteld wordt om een centrale route wel intensiever te maaien en daar buiten kruiden en zoom-planten ruimte te geven.

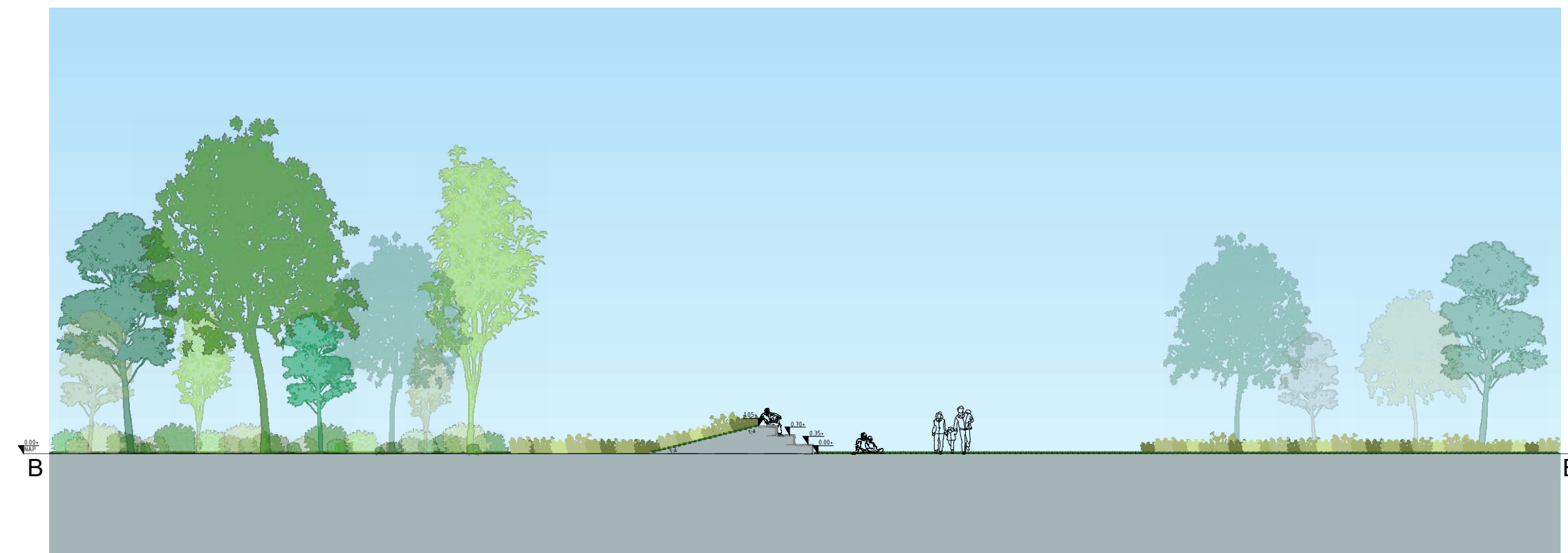
In de bossages is veel braam gaan woekeren, dus moet grotendeels worden verwijderd. Lege plekken worden aangevuld met hazelaar, liguster, veld esdoorn en sleedoorn.



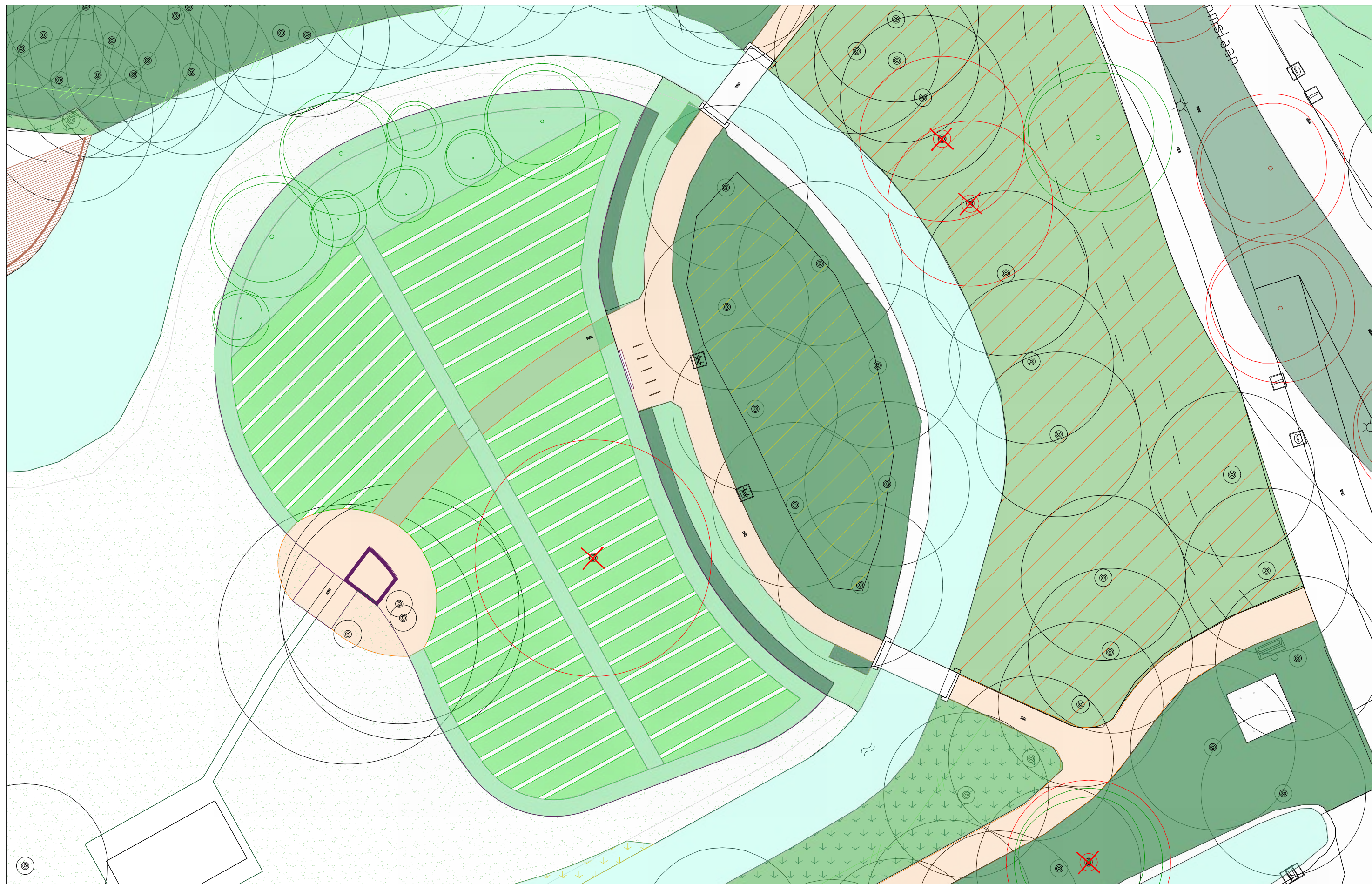
IMPRESSIE AMFITHEATER



ZITRAND



PROFIEL AMFITHEATER



## 11. Zoete Land 2.0

### 11.1 Zoete Land in Dierenweide

Er was door het Zoete Land al eerder een memo opgesteld met het de wens om in het Hoogkammerpark een nieuwe tuin te starten. De voorgestelde locatie was de grote weide aan de Korte Vliet. Deze hebben wij als niet geschikt bevonden, omdat deze wei zeer intrek is bij recreanten om te picknicken en te sporten. De ruim 1000m2 die gewenst is voor de tuin, zou hier een veel te groot deel in beslag gaan nemen.

Als alternatief is er met 3 posities gestudeerd op een lokatie in de dierenweide. Na overleg met de dieren beheerder is het voorstel hiernaast ingetekend.

Tussen tuin en dierenweide zal het oude hek met aanvulling worden geplaatst, aan het pad een haag als begrenzing. De haag zal bestaan uit een menging van heesters: meidoorn, ligsuter en veld-esdoorn.

De diersluis wordt verplaatst met daarnaast het enige verharde deel als centraal ontmoetingspunt.

Een pergola met doek zal hier bij regen beschutting bieden en een kist als plek voor gereedschap.

De paden in de tuin bestaan uit gras.

Belangrijk is dat de tuin penbaar toegankelijk wordt, zodat de dieren voor kinderen altijd bereikbaar zijn.

De bestaande populieren worden eventueel verwijderd als ze te slecht blijken te zijn, of zo gesnoeid dat schaduwwerking beperkt wordt. Een nader uit te werken alternatief is om de tuin gefaseerd aan te leggen.

Aan de noordzijde is een fruit boomgaard gepland. Hier worden 3 walnoot bomen van de Dierenweide naartoe verplant.

Er is ruimte gelaten tussen hek en water om de dieren toch tot aan het pad te kunnen laten lopen en in deze stroken te kunnen grazen, wat maaien onnodig maakt.

### 11.2 Natuurvriendelijke oevers

Op de overzichtstekening is te zien dat aan de noord- en zijzijde van de dierenweide natuurvriendelijke oevers zijn getekend. De vrij recent aangebrachte beschoeiing wordt (deels) naar beneden getrild, tot 10 cm onder de waterlijn en het achterliggende talud verflauwd en verschaald (zie ook pagina 26).

SCHUIJL PERGOLA

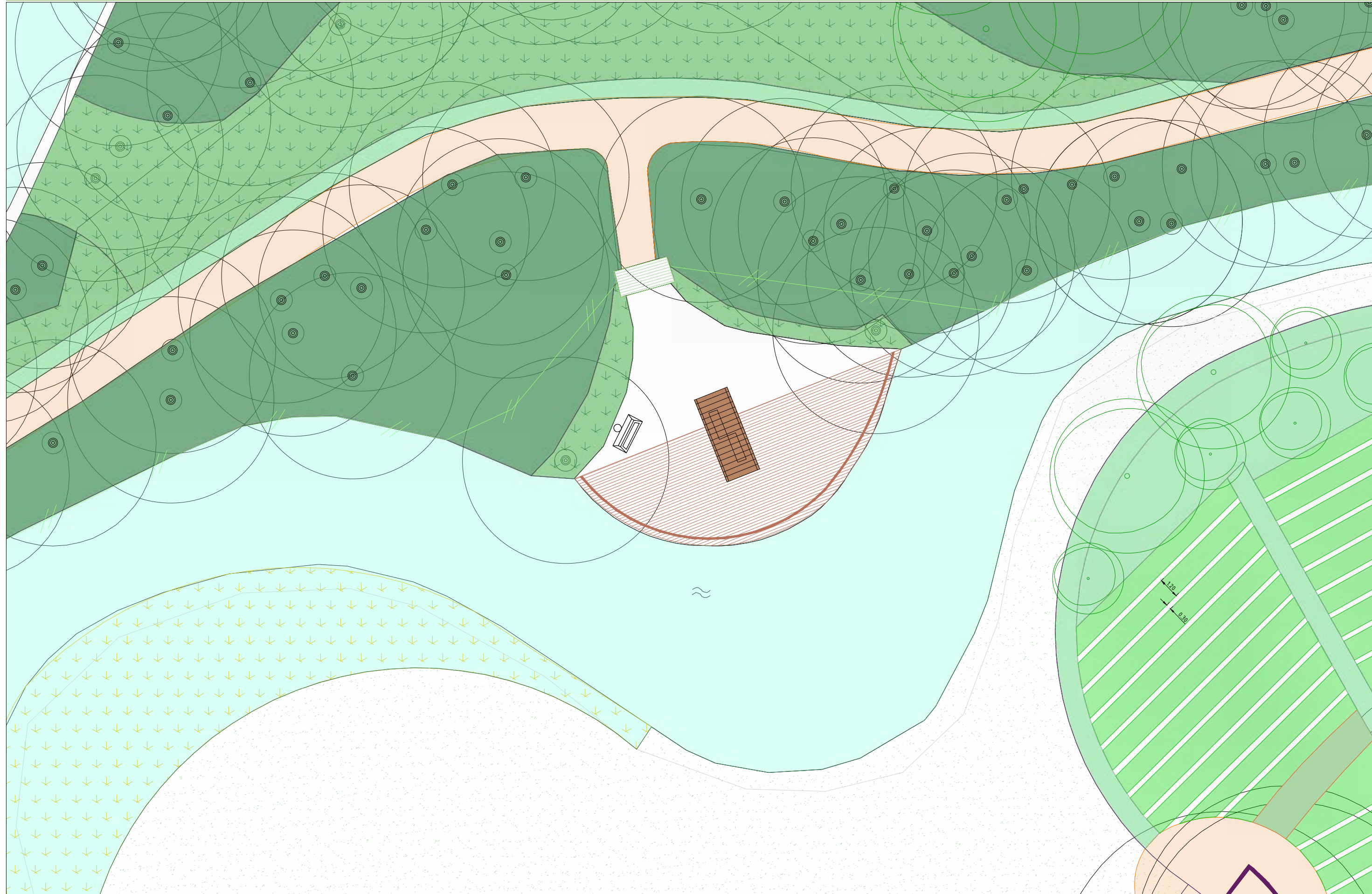


MOESTUIN BEDDEN ZOETE LAND



NATUURVRIENDELIJKE OEVER





NIEUWE RAND OP VLONDER



## 12. Vlonder 2.0

De houten delen van de vlonder worden in het reguliere onderhoud vervangen en/of van een nieuwe deklaag voorzien.  
 Uit reacties van gebruikers bleek dat men de plek te onveilig vindt met rolstoelen en kleine kinderen. Door een lage houten rand te maken kan de vlondere toegankelijker worden gemaakt.  
 Als toevoeging is een bank in verschillende hoogten voorgesteld die deels op de vlonder staat. Hierdoor ontstaat meer contact en zicht op het water en de dieren en is deze door sport beoefenaar ook als step-up of opdruk steun te gebruiken.  
 Het rooster dat honden moet worden hersteld en het aangrenzende hek aangevuld zodat honden niet bij het water kunnen komen en evt. naar de dierenweide zwemmen.

### 12.1 Natuurvriendelijke oevers

Een deel van de geplande natuurvriendelijke oevers komt in het zicht van de vlonder te liggen. Als hier oeverbeplanting en insecten een plek vinden, zal dit uitzichtpunt nog aantrekkelijker worden.

### 12.2 Struinp pad

Aan de noordzijde van het park wordt een informeel pad naar het water aangelegd. Met eenvoudige houten planken en palen wordt op een bestaande open plek in de heesterlaag op de helling een trap gemaakt. Daarmee is via een gemaaid pad het water te bereiken en een informeel rondje naar de Korte Vliet te lopen. Rechtsom is dit in een doorsnede te zien.

WORK-OUT BANK



PROFIEL STRUINPAD





## 13. Populieren bestand

### 13.1 Vervangingsplan

Binnen dit project zal een aantal maatregelen worden genomen mbt de aanwezige populieren.

- allereerst zal een inspectie worden uitgevoerd (in samenspraak het beheer en is al overlegd met de Bomenbond) om een beter beeld te krijgen van de huidige conditie van de populieren. De ervaring leert namelijk dat (vooral op de dierenweide) als "goed" en "voldoende" beoordeelde exemplaren toch spontaan zijn omgevallen. Uitkomst hiervan zou een beter beeld moeten geven van welke bomen toch nu al moeten worden geveld. De methode is ontwikkeld bij de WUR: "Richtlijn Takbreuk Populier"
- Deze uitkomst is van belang voor de locatie in de dierenweide waar de nieuwe locatie van het Zoeteland is geschetst. De positie van de bestaande bomen is ongunstig voor het noordelijke deel van de beoogde locatie.
- De meeste populieren staan in bosplantsoen. Een deel kan bij gevaar voor omvallen of takbreuk worden terug gezet tot 2-3 m hoogte en daarmee een bijdrage leveren voor de biodiversiteit. Waar mogelijk kan een andere soort van de 1e grootte worden geplant als vervanging. De exemplaren op de dierenweide zijn hierop een uitzondering omdat deze vrij staan en mogelijk een risicoboom zullen worden. De bomen die nu al geveld gaan worden, krijgen hun compensatie in de boomgaard op het nieuwe Zoeteland terrein.
- compensatie van de bestaande populieren zou moeten bestaan uit zwarte populier en evt. andere 1e grootte soorten.

GEZONDE POPULIER



POPULIER MET ERNSIGE KROONVERFORMING



# Bomen - vervangingsplan + beheermaatregelen

Hoogkamerpark - beheer 2025



Hoogkamerpark - beheer 2025

HOOGKAMERPARK BOMENLIJST						conditie	biodiversiteit
gebied	aantal	bestaande soorten	nieuw toe te voegen soorten	NL naam			
Speelgebied	1	Populus canadensis		canadese populier	slecht	2	
	10	Populus canadensis		canadese populier	onvoldoende	2	
	1	Quercus palustris					
Brahmslaan - profiel	2	Betula nigra/rubra	3	Corylus avellana	gewone hazelaar	3	
			1	Quercus palustris	moeraseik	0	
Dierenweide/Zoeteland	1	Populus canadensis	3	Malus domestica cv.	appel	4	
			2	Pyrus communis cv.	peer	3	
Dierenweide	3	Juglans regia	3	Salix alba	schietwilg	4	
			0		walnoot	0	
Groenvak Noord - Dierenweide	1	Populus canadensis?	3	Ulmus minor	iep	3	
			2	Populus nigra	zwarte populier	3	
Groenvak Zuid - Dierenweide	1	Malus floribunda			sierappel	1	
			1	Prunus avium	zoete kers	3	
Grote weide	0	Aesculus hippocastanum 'Baumannii'			dubbelbloemige paardenkastanje	onvoldoende	
			2	Alnus glutinosa		4	
Korte Vlietpark - uitloper	1	Aesculus carnea 'Briotii'	1	Quercus cerris	rode paardenkastanje	0	
Kleine kamer - amfitheater		boomcompensatie nodig? (eerdere rooi)				4	
<b>Totaal verwijderen/verplaatsen</b>	<b>22</b>	<b>Totaal nieuw</b>	<b>23</b>				
Waarvan compensatie			19				
Waarvan verplant			4				
Totaal extra			0				
<b>TOTAAL nieuw te planten</b>			<b>19</b>			<b>47,5</b>	

## 14. Voorstel boom-compensatie

### 14.1 Binnen dit project

De bomen die op dit moment al het predicaat 'slecht' hebben volgens de VTA, zullen we verwijderen en vervangen.

Er zijn namelijk plaatsen (zijde Vlietland College) waar het verwijderen een te grote impact op de aangrenzende bomen kan hebben. Daar wordt afkorten op 2-3 meter hoogte en ringen voorgesteld.

Drie bomen (Juglans regia - dierenweide) zullen worden verplaatst naar de te maken boomgaard, behorend bij Zoeteland.

Compensatie zal op de positie van de te verwijderen boom gebeuren als dit kan, of op de dierenweide (zie hiernaast).

### 14.2 Toekomstig

De paardenkastanjes op het smalle deel van de grote weide hebben niet meer de beste conditie maar kunnen voorlopig blijven staan.

Voorgesteld wordt deze bomen tzt door een soort te vervangen die geschikt is tegen natte voeten: er blijft hier nogal eens water staan (bijv. populier of els of eik).



## 15. Beplanting

Door dunning in het bestaande bosplantsoen zullen er delen vrij komen voor nieuwe heester beplanting.

- A. Dunning moet hier de entree, die voor voetgangers een aantrekkelijke route is richting Fortuinwijk, beter zichtbaar maken. Aanvulling zou hier uit lagere heester moeten bestaan, zoals Viburnum tinus (.groenblijvende sneeuwbal) Berberis vulgaris (zuurbes), Symphoricarpos chenaultii 'Hancock's Low' (sneeuwbes).
- B. Voor de zone aan de dierenweide/Zoueteland is meer doorzicht voorzien en is aanvulling met Stinsenbeplanting voorzien.
- C. Opschot dat hier verwijderd wordt kan plaats maken voor bloeiende heesters. Voorstel is aan te vullen met: Ilex aquifolium (hulst) Corylus avellana (hazelaar) Ligustrum vulgare (liguster) Prunus spinosa (sleedoorn) Acer campestre (veldesdoorn) Sambucus nigra (vlier) Cornus mas (gele kornoelje) Dit is mede afhankelijk van de ligging en de beschikbare ruimte.
- D. Aan de zuidoever langs de dierenweide wordt elsen opschot verwijderd. Het bestaande kastanje hek wordt in overleg met beheer verplaatst zodat de oever makkelijker toegankelijk wordt voor onderhoud.

## Toevoegingen

Op geschikte plaatsen (nader te bepalen) kunnen uilenkasten worden opgehangen.

CORNUS MAS (gele kornoelje)



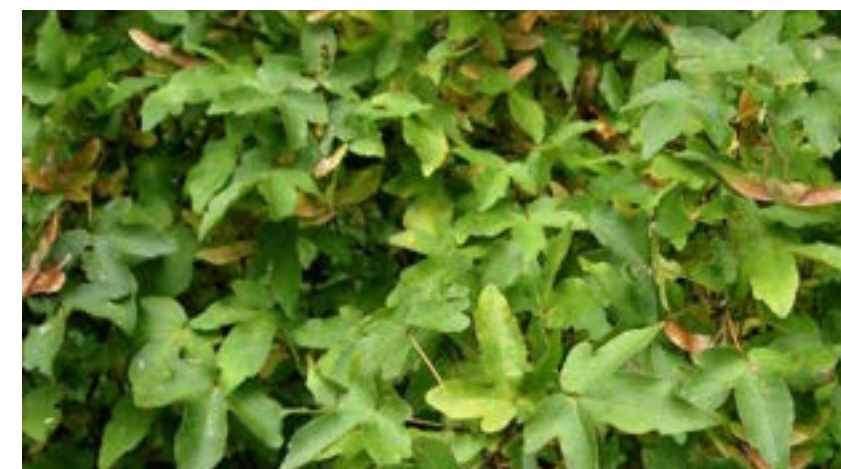
PRUNUS SPINOSA (sleedoorn)



CORYLUS AVELLANA (hazelaar)



ACER CAMPESTRE (veldesdoorn)



CRATAEGUS MONOGYNA (meidoorn)



LIGUSTRUM VULGARE (liguster)



SAMBUCUS NIGRA (vlier)



ILEX AQUIFOLIUM (hulst)





Leiden