

Bos van Bosman

Definitief Ontwerp

juli 2023



Leiden

Opdrachtomschrijving

Bos van Bosman

In het kader van het Investeringsprogramma Parken is het Bos van Bosman in 2022-2023 aan de beurt voor een kwaliteitsverbetering. Door de bouw van Nieuweroord is de "renovatie" van het Park eerder dan de oorspronkelijke planning.

Met de renovatie van het Bos van Bosman wordt bedoeld het maken van een (subtiel) ruimtelijke aansluiting op Nieuweroord (het Bos van Bosman en Nieuweroord horen van oudsher bij elkaar), het verbeteren t.a.v. de toegankelijkheid van de paden en bruggen en het verbeteren van de waterkwaliteit. Tevens worden de aansluitingen van het Bos op andere groene gebieden en parken verbeterd. Dit in het kader van de Nota Versterken en verbinden van groen in Leiden. Naast de ruimtelijke ingrepen wordt er een nieuw beheerplan voor het hele gebied gemaakt, Bos van Bosman en Nieuweroord.

Het Bos van Bosman is oorspronkelijk een ontwerp van landschapsarchitect Leonard Springer, behorende bij landgoed Nieuweroord. Dit heeft als basis gediend voor de herontwikkeling van Nieuweroord in 2017. In het kaderbesluit voor Nieuweroord zijn ingrepen in het bos voorgesteld om Nieuweroord en het Bos van Bosman samen te brengen waardoor de cultuurhistorie zichtbaar wordt. Dit met behoud van de natuurwaarden van het bos.

De renovatie van het park wordt uitgevoerd in 2024.

Scope

De projectgrenzen zijn de Blauwe Vogelweg, Rijsburgerweg, Flanorpad en de Wassenaarseweg. De renovatie gaat alleen over het Bos van Bosman, het beheerplan gaat over het hele gebied.



Budget

Er is geld voor dit project uit het IP parken budget

Uitvoeringspunten voor het ontwerp

Eisen:

- Behoud van het Bos van Bosman
- Behoud stinzenflora
- Behoud ecologische kwaliteiten
- Behoud besloten karakter van de rand
- Ruimtelijke aansluiting Bos van Bosman en Nieuweroord
- Waterkwaliteit optimaliseren
- Toegankelijkheid waarborgen
- Recreatief gebruik voor iedereen

Randvoorwaarden:

- Nieuweroord Ambitiedocument
- Nieuweroord, Ruimtelijke kaders
- Nota Versterken en verbinden van groen in Leiden
- Uitwerkingsplan Groene Hoofdstructuur
- Handboek Kwaliteit Openbare Ruimte
- Hondenbeleid
- Motie toegankelijkheid
- Motie niets doen (doel behoud)

Uitgangspunten:

- Geen kap van bomen (m.u.v hakhout en beheer)
- Verbeteren verbindingen met andere groene gebieden
- Toevoegen zitmeubilair
- Verbeteren doorstroming van het water
- Toevoegen brugleuningen
- Geen formeel fietspad door het bos
- Honden aangelijnd
- Een beheerplan

Hoe om te gaan met de verschillende beleidslijnen:

- Er is een goede balans gezocht voor ecologische waarde en recreatieve waarde van het Bos van Bosman.
- De motie "niets doen" is geen garantie voor het behoud van het Bos van Bosman. Dit moet goed uitgelegd worden.

Participatieladder

April 2022 - inloop omwonenden voor input

Juli 2022 - samenvatting input en SO op Doe Mee, mogelijkheid tot reageren

December 2022 - VO op Doe Mee, mogelijkheid tot reageren

Juli 2023 - Rondleidingen en input Beheerplan

Juli 2023 - DO en Beheerplan op Doe Mee



De randen langs de weide worden beheersmatig naar zomen



Pad langs half open bos met zicht op het water



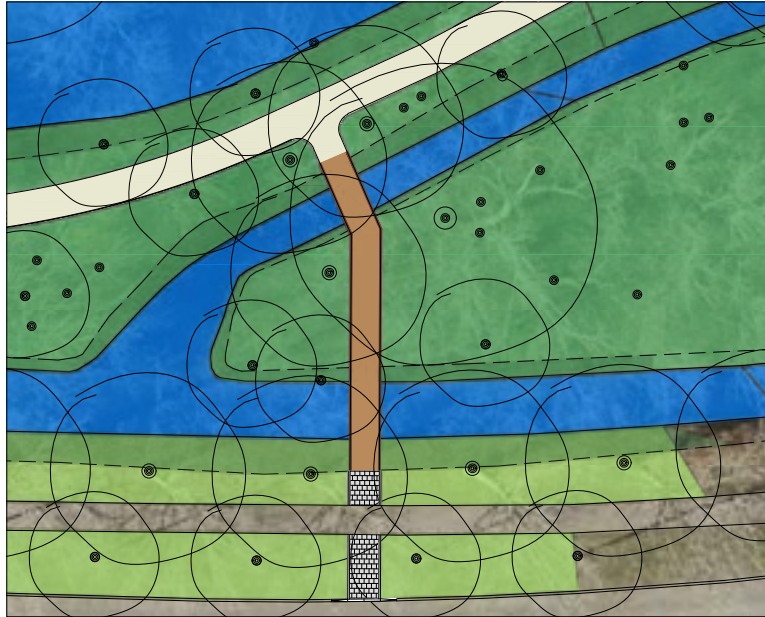
Zichtlijn

Inhoud uitwerkingen DO

De volgende onderwerpen worden in dit document nader beschreven en verbeeld.

- Oversteek Wassenaarseweg - verbinding met Schilperoortpark
- Duiker vervangen door brug
- Aansluiting op het Pomonapad
- Duiker vervangen door brug
- Entree bij Flanorpad
- Brugleuning en opsluiting paden
- Opsluiting paden naar bruggen
- Natuurvriendelijke oever
- Verwijderen hek Blauwe Vogelweg
- Entrees
- Verwijderen asfaltpad en maken schelpenpad
- Afvalbakken
- Bankjes

Oversteek Wassenaarseweg - verbinding met Schilperoortpark



Ontwerp



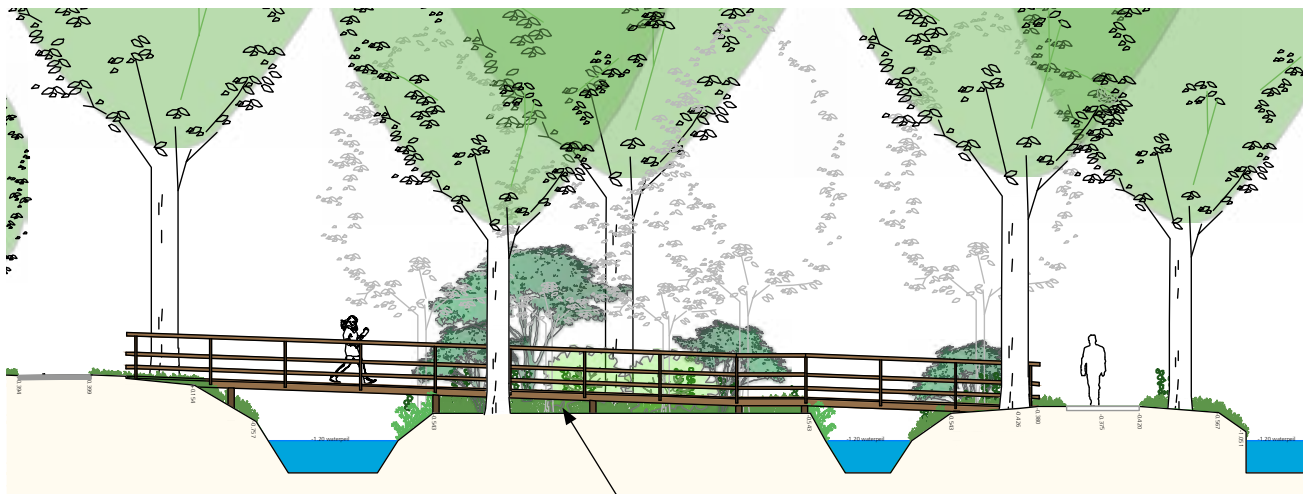
Impressie

Ter verbinding van de parken komt er een lange voetgangersbrug in het Bos van Bosman. De houten brug "zweeft" over het eiland.



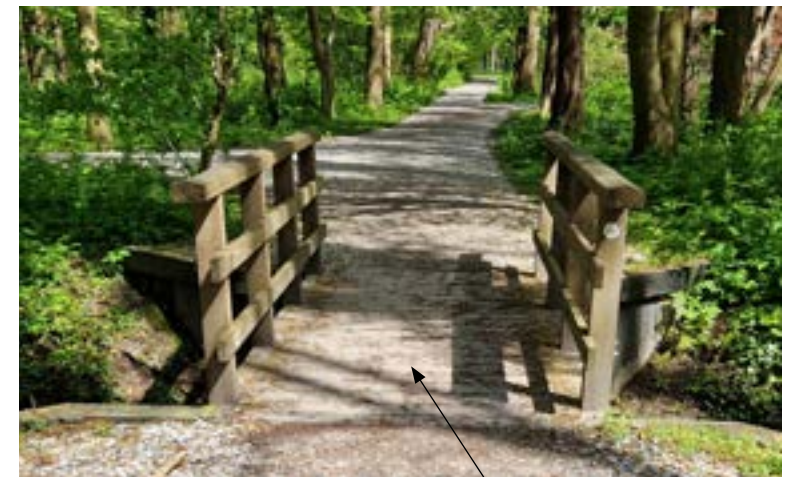
De hellingspercentage van de brug is $< 4\%$ waardoor deze ook toegankelijk is voor mindervaliden. Over de hele lengte is hij voorzien van leuningen. Er worden geen bomen voor gekapt.

De vormgeving/constructie van de brug is vergelijkbaar met de andere bruggen in het Bos. Stalen liggers en hardhouten dekdelen en leuningen. Op de dekdelen komen Saved Grips. De brug wordt 1,65 m breed.



Langsdoorsnede

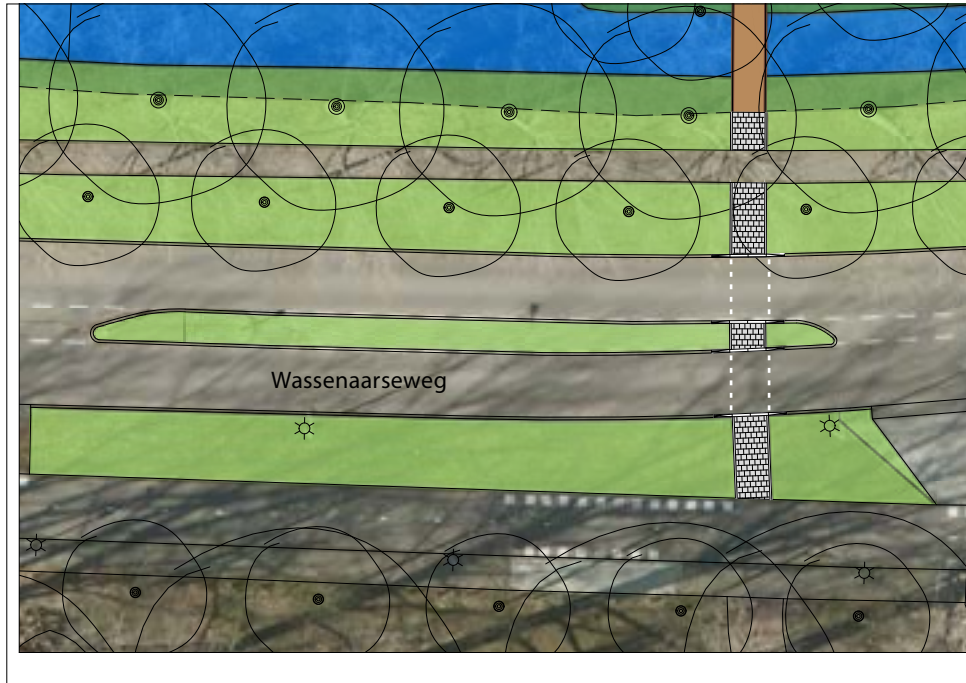
De brug biedt schuilmogelijkheden voor dieren



Referentie houten brug

Breedte 1,65 m

Oversteek Wassenaarseweg - verbinding met Schilperoortpark



Ontwerp middenberm

Op de Wassenaarseweg komt een nieuwe groene middenberm en een voetgangers-oversteek met kanalisatiestrepen vanaf het al reeds bestaande pad vanuit het Schilperoortpark rechtstreeks naar het Bos van Bosman. Wandelaars kunnen zo veiliger oversteken. In de praktijk blijkt dat het zebepad bij de bushalte te ver weg ligt om als veilige oversteek ter verbinding van de parken te dienen.

Verlaagde band

RWS trottoirbanden

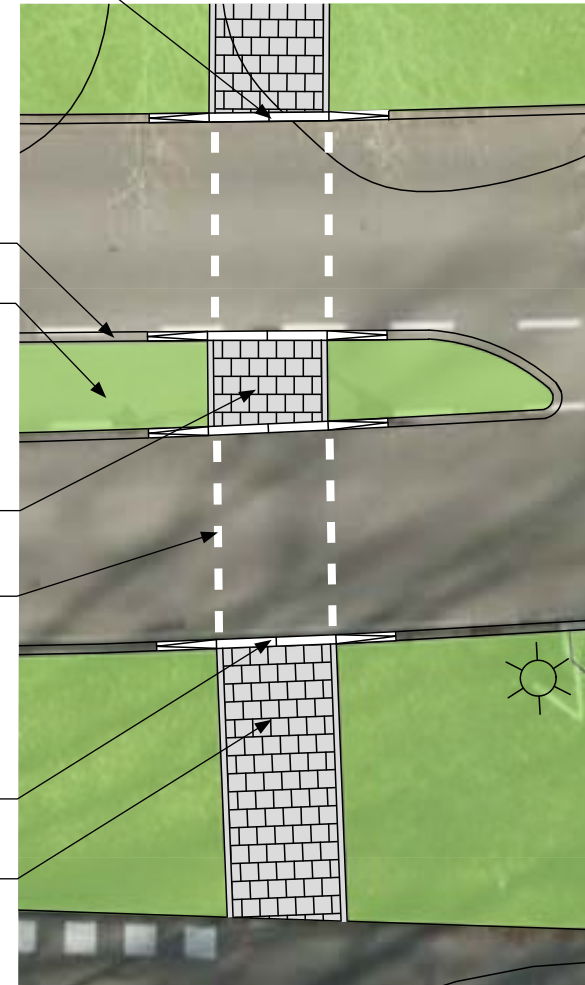
Kruidenrijke berm

Trottoirtegels 30x30
lavaro 402

Kanalisatiestrepen

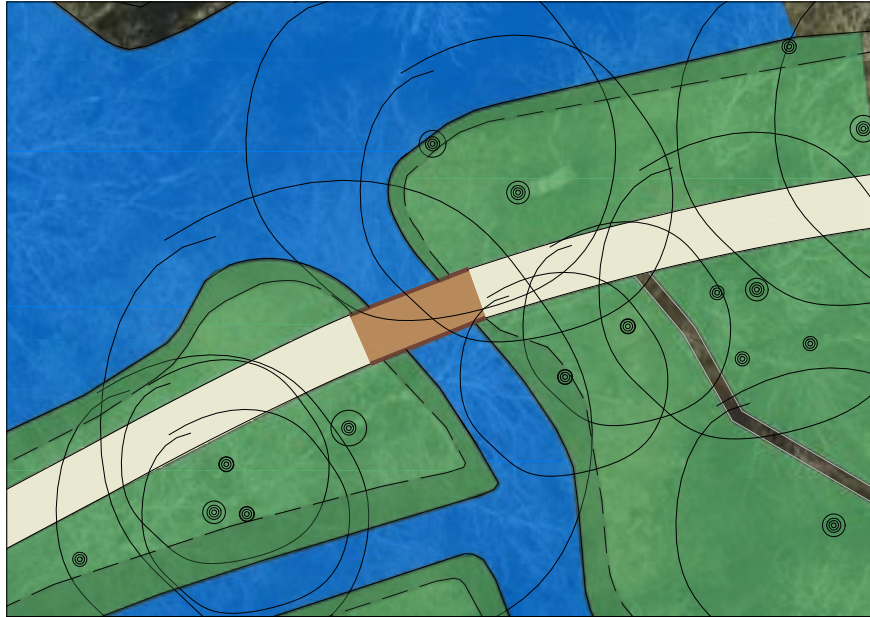
Verlaagde band

Padbreedte 1,80 m



Ontwerp oversteek

Duiker vervangen door brug



Ontwerp

De oude duiker wordt verwijderd en vervangen door een bruggetje. De vormgeving/constructie is vergelijkbaar met de andere bruggen in het Bos. Stalen liggers en hardhouten dekdelen en leuningen. Op de dekdelen komen Saved Grips. De brug wordt 2,50 breed.



Referentie brug

Breedte 2,50 m

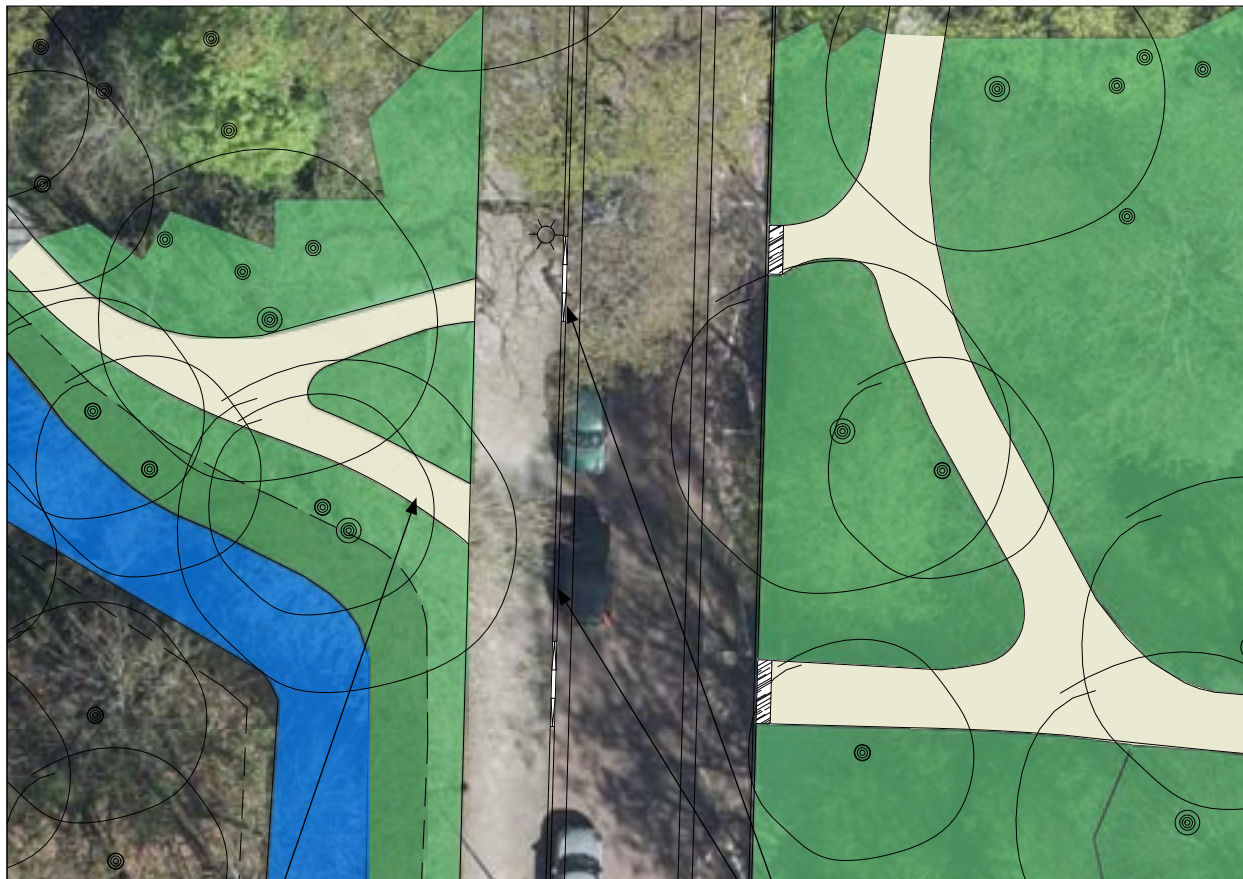


Bestaande situatie



Impressie

Aansluiting op het Pomonapad



Ontwerp

nieuw pad

verlaagde banden

De paden vanuit het Bos van Bosman gaan beter aansluiten op het Pomonapad. Aan de kant van het Pomonapad komt er een pad bij, zodat het grotere pad uit het Bos een goede aansluiting heeft. In het trottoir komen op twee plekken verlaagde banden.



Entree bij Flanorpad



Ontwerp

Bij de entree bij het Flanorpad wordt het voetpad doorgetrokken naar de Wassenaarse weg. De rijbaan wordt iets smaller (4,50m). Dit is voldoende breed voor het bestemmingsverkeer van het Flanorpad. Het voetpad is een schelpenpad van 1,0 m breed. Het fietssluisje verdwijnt.



Ontwerp detail

natuurstenen band op straatniveau

verloopband 13/15

trottoirband 13/15
met 10 cm bandzicht

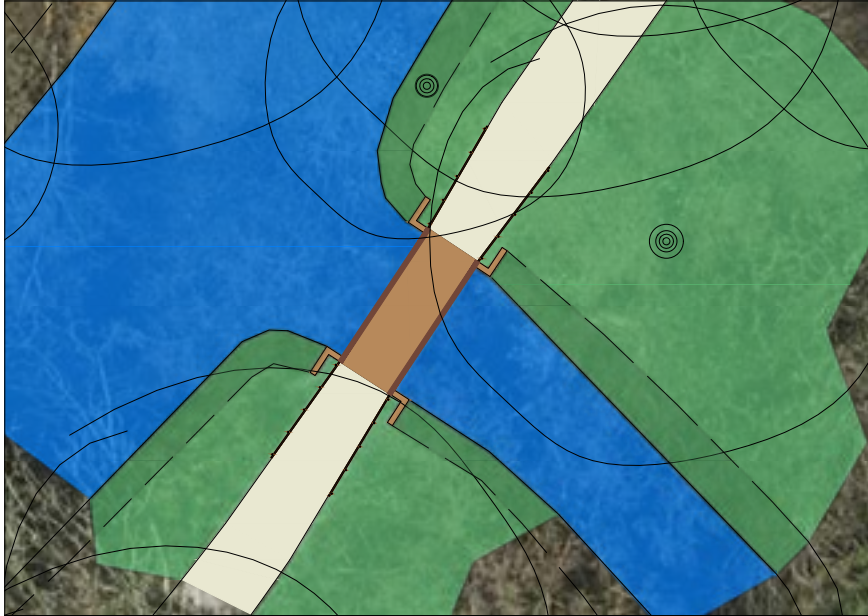


Bestaande situatie



Impressie

Brugleuning en opsluiting paden



Ontwerp

In het Bos van Bosman is één platte brug zonder leuning. De leuningloze brug wordt als onveilig ervaren. In 2015 is een motie aangenomen om hier de toegankelijkheid te verbeteren en de brug te voorzien van een leuning.

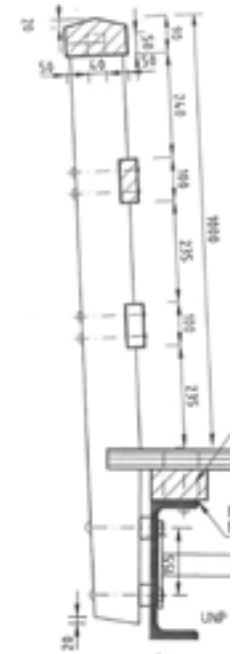
De vormgeving/constructie van de leuning is vergelijkbaar met de andere bruggen in het Bos. Hardhouten leuningstijlen, bovenregel en tussenregels.

Om het pad beter te laten aanluiten op de brug wordt het schelpenpad een paar meter opgesloten met een opsluiting. Naast de opsluiting wordt vergroend. De opsluiting is een houten kantplank met piketpaaltjes. De aanwezige schelpen aan de buitenzijde worden weggeschraapt en deze plekken worden aangevuld met boseigen grond. De berm wordt naar verwachting vanzelf groen met een kruidenlaag. Op plekken waar deze kruidenlaag onvoldoende veiligheidsgevoel biedt wordt een houtige gewas toegevoegd.



Impressie

vergroenen bermen nabij brug



Technisch profiel leuning



Referentie houten kantopsluiting



Referentie brugleuning

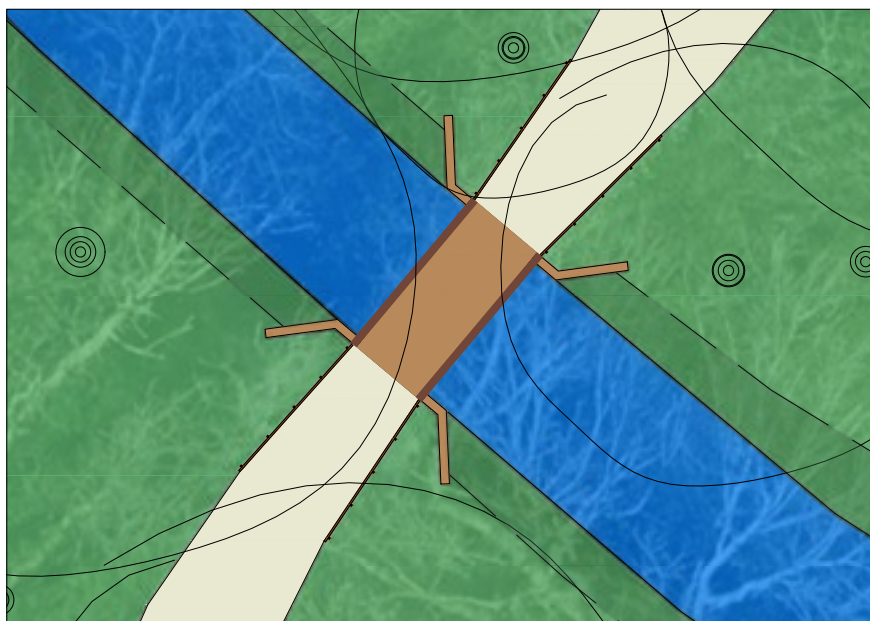
Opsluiting paden naar bruggen



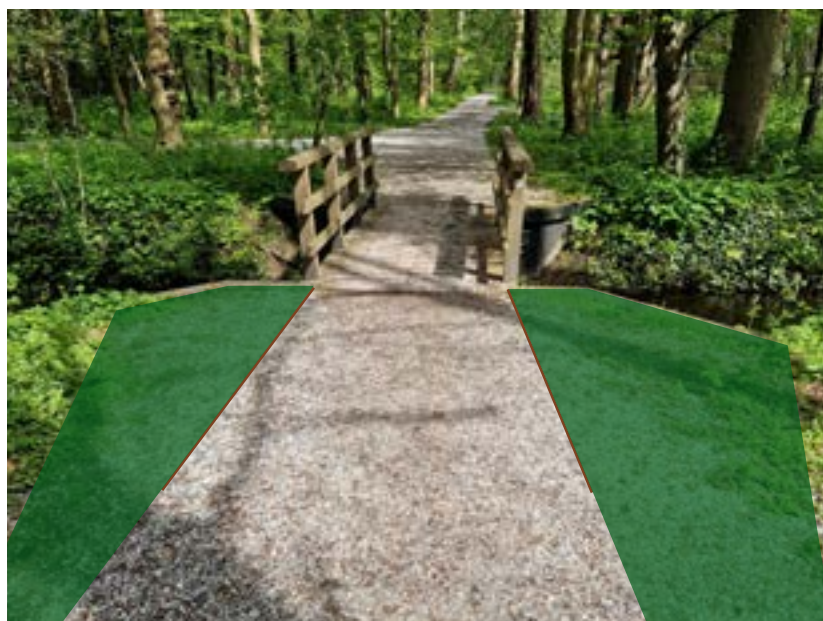
Ontwerp



Impressie

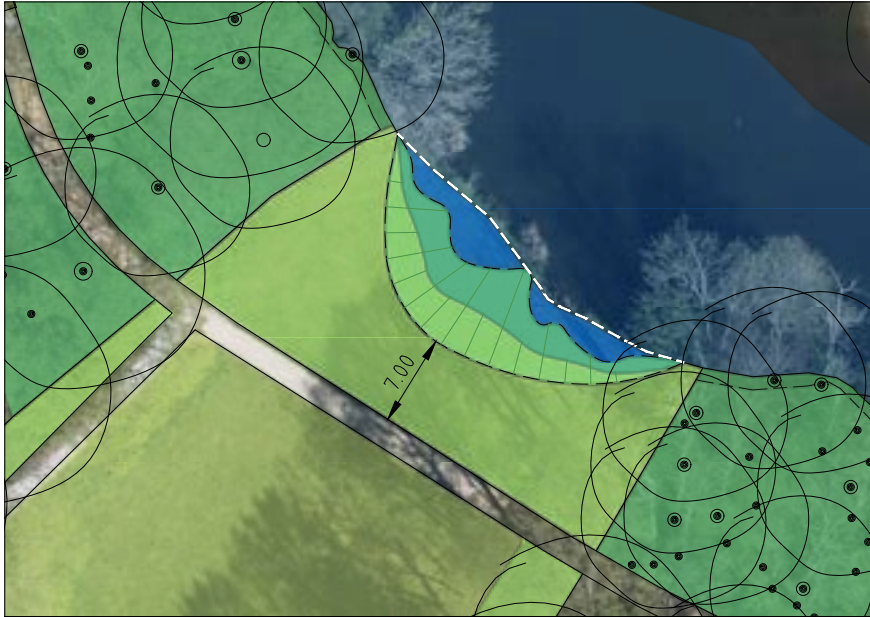


Ontwerp



Impressie

Natuurvriendelijke oever



Ontwerp

De oever aan het veld tegenover Nieuweroord komt een natuurvriendelijke oever. Tussen het pad en het water wordt grond weggeschrapt en een flauw talud gemaakt. Het bestaande hakhout langs het water verdwijnt.



Verwijderen hek Blauwe Vogelweg



Ontwerp

Het gaashek wat over een gedeelte van de Blauwe Vogelweg langs het Bos staat wordt weggehaald. Om de bosrand dicht te houden wordt er een natuurlijke rand gemaakt van houtrillen en de aanplant van heesters zoals hazelaar en vlier. De standers van het hek blijven staan en worden ingekort en gebruikt om de houtril te maken.

De houtril vormt een natuurlijke barrière en is goed voor de biodiversiteit. Het zorgt voor een aantrekkelijk leefgebied voor veel dieren. Allerlei insecten kunnen hier hun eitjes kwijt en diverse dieren vinden hierin het hele jaar door een onderkomen. Ook is het geheel een goede voedingsbodem voor veel soorten paddenstoelen.

De houtrillen worden gevuld met snoeihout uit het Bos van Bosman. Het is niet gewenst om tuinafval hiervoor te gebruiken.



Entrees

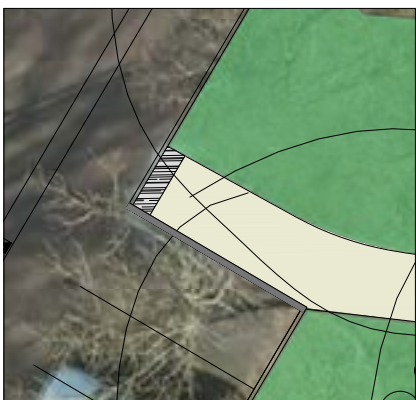


De entrees van het Bos worden versterkt door middel van een natuurstenen "mat". Dit voor een entreegevoel van een bijzonder (voetgangers) gebied zonder dat het een obstakel is, wat de toegankelijkheid belemmerd. De fietssluisjes gaan er uit.

De natuurstenen trottoirbanden (gereserveerd op de steenwisselplaats) worden plat aangelegd zonder zicht, met de zijkant naar boven. Het is maatwerk om de juiste lengte op de juiste entree te krijgen.



Natuurstenen banden van de steenwisselplaats. De lengtes variëren van 1,50 tot 2,00m



Impressie

Verwijderen asfaltpad en maken schelpenpad



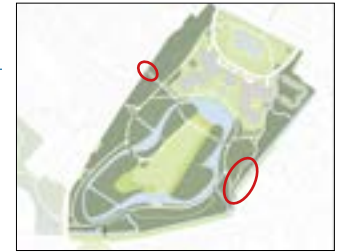
Ontwerp

Bij de ingang bij het Flanorpad wordt een deel van het schelpenasfaltpad verwijderd. De fietssluis wordt weggehaald waardoor het asfalt zal breken. Tot daar waar nodig zal het pad worden vervangen door een kleischelpenpad.

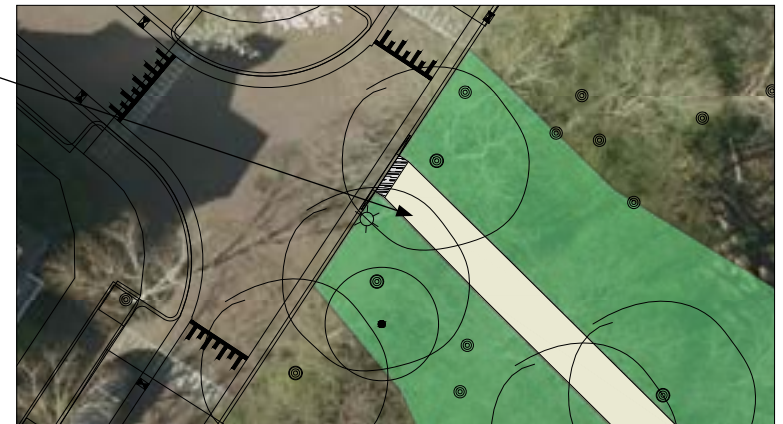
Het stukje zwart asfaltpad wat richting de voormalige tennisbaan ligt wordt vervangen door een kleischelpenpad. Dit stuk asfalt is oud en versleten en op veel plekken slecht toegankelijk doordat boomwortels er doorheen gebroken zijn.

Verwijderen zwart asfalt

Verwijderen fietssluis





Ook bij de ingang bij de Roodborststraat wordt een deel van het schelpenasfaltpad verwijderd. De fietssluis wordt weggehaald waardoor het asfalt zal breken. Tot daar waar nodig zal het pad worden vervangen door een kleischelpenpad.




Afvalbakken



-  afvalbakken 140 liter
-  afvalbakken 50 liter

Bankjes



-  nieuwe bank; standaard houten bank

