



Participatieverslag – focusgroep bijeenkomsten warmteprogramma januari 2026

Wat: Focusgroep bijeenkomsten over het Leidse warmteprogramma

Datum: donderdag 15 januari en donderdag 22 januari 2026

Locatie: Nieuwe Energie, Leiden

Deelnemers: Vertegenwoordigers van lokale warmte-initiatieven, energiecoöperaties, woningcorporaties, huurdersbelangenverenigingen en energiebedrijven zoals Liander, Uniper en Vattenfall

Doel bijeenkomst: het informeren van belanghebbenden over het warmteprogramma en inzicht geven in het proces om tot het warmteprogramma te komen. Ook het ophalen van wensen, aandachtspunten en ideeën over de uitgangspunten van de verschillende thema's in het warmteprogramma.

De bijeenkomst bestond uit twee avonden, waarbij we vier verschillende thema's per avond behandelden.

Thema's op donderdag 15 januari	Thema's op donderdag 22 januari
Clusterindeling: hoe delen we de stad logisch in? De clusterindeling is de basis voor de warmtetransitie	Energievoorziening nieuwbouw: hoe gaan we om met de energievoorziening van nieuwbouw? Welke oplossingen willen we stimuleren of juist beperken?
Afwegingskader warmteoplossingen: op basis van welke criteria wegen we de warmteoplossingen tegen elkaar af?	Gebruik bodemenergie: waar willen we bodemenergie toestaan, reguleren of stimuleren? Is het afwegingskader daarvoor volledig?
Programmeren en plannen: welke route van omschakelen houden we aan in de stad? En aan de hand waarvan bepalen we die route?	Kader betaalbaarheid: welke uitgangspunten hanteren we om te bepalen of de overstap naar aardgasvrij betaalbaar is?
Initiatieven en warmtegemeenschappen: welke rol spelen warmte-initiatieven en hoeveel ruimte is er voor lokale initiatieven bij collectieve plannen?	Participatie in de warmtetransitie: hoe ziet de participatie eruit in de uitvoering van het warmteprogramma?

Dit verslag is een samenvatting van de bijeenkomsten en een vertaling van de uitkomsten. Belangrijk was dat alles wat is opgeschreven door deelnemers tijdens de participatieavonden mee wordt genomen. Dus wat niet is opgeschreven, is niet meegenomen in dit verslag. Het verslag wordt gebruikt voor de verdere beleidsvorming en uitwerking van het warmteprogramma van de gemeente Leiden. Bij de stukken die door het college en de gemeenteraad worden vastgesteld zit een participatierapportage, waar dit verslag onderdeel van is. Naast het verslag delen we ook wat er wordt gedaan met alle inbreng; dat overzicht volgt later.



Korte samenvatting

Samen met inwoners, maatschappelijke partners, bedrijven en andere betrokkenen verkent de gemeente Leiden hoe de warmtetransitie in de stad de komende jaren verder vorm krijgt. Het warmteprogramma is het volgende richtinggevende document voor de warmtetransitie, zoals de Transitievisie Warmte (2022) dat ook was). In het warmteprogramma staat, tot tenminste 2035, welke warmteoplossing waar komt en met welk bijbehorend isolatieniveau. Om tot een gedragen warmteprogramma te komen, waarin ieders belang is afgewogen, gaan we het gesprek aan met belanghebbenden in de focusgroep. Om dit gesprek zorgvuldig te voeren, organiseert de gemeente Leiden in 2026 diverse bijeenkomsten. De eerste bijeenkomsten over het warmteprogramma waren in januari 2026 (hierover leest u meer in dit verslag). De opbrengsten van deze bijeenkomsten worden gebruikt om het warmteprogramma verder uit te werken en te verbeteren.

Informatiebijeenkomsten in januari 2026

Op 15 januari en 22 januari 2026 organiseerde de gemeente Leiden twee focusgroep bijeenkomsten voor het warmteprogramma. Met initiatieven, coöperaties, woningcorporaties, huurdersbelangenverenigingen, netwerk- en energiebedrijven ging de gemeente in gesprek over de uitgangspunten van het warmteprogramma. Op 15 januari waren 23 deelnemers aanwezig, op 22 januari waren 20 deelnemers aanwezig. Tijdens de participatieavonden zijn deelnemers geïnformeerd over het doel, de achtergrond en het proces van het warmteprogramma. Vervolgens is reactie bij de deelnemers opgehaald aan verschillende thematafels met behulp van online formulieren.

Goede sfeer en constructieve gesprekken

De bijeenkomsten verliepen in een open en constructieve sfeer. Aan de thematafels vonden inhoudelijke en kritische gesprekken plaats. Deelnemers deelden zowel gedeelde inzichten als uiteenlopende perspectieven en belangen. De gesprekken leidden vooral tot verdiepende en waardevolle gesprekken. Er was ruimte voor verschillende standpunten en ieders inbreng werd gehoord. Sommige deelnemers gaven aan dat er weinig tijd was voor discussie. Daardoor bleven enkele thema's voor hen abstract of bleef de discussie wat oppervlakkig.

Vervolg: naar een concept warmteprogramma

In de komende maanden voert de gemeente Leiden aanvullende onderzoeken uit en gaat zij verder in gesprek met professionele partijen en stakeholders, zoals netbeheerders, woningcorporaties, energiepartners en bewoners- en ondernemers (zie 'planning en proces'). De opbrengsten uit de participatiebijeenkomsten, deze gesprekken en de onderzoeken worden gebruikt om het warmteprogramma verder uit te werken.

Mede op basis van de opbrengst van de participatieavonden stelt de gemeente, samen met de partnergroep, een concept warmteprogramma op. De verwachting is dat deze voor de zomer klaar is, wanneer we weer in gesprek kunnen met u als focusgroep. We verwachten dan wat langer de tijd te moeten nemen, omdat er conceptteksten zullen liggen waar we over in gesprek kunnen. De uitnodigingen volgen later.



Leiden

Inhoudsopgave

Wat is een warmteprogramma?	4
Planning en proces	4
Hoe zag de bijeenkomst eruit?	5
Samengevat: dit zijn de uitkomsten per thema	6



Wat is een warmteprogramma?

Het warmteprogramma is een verplicht programma onder de Omgevingswet waarin de gemeente vastlegt hoe de warmtetransitie in de stad wordt vormgegeven. Het warmteprogramma is het vervolg op de Transitievisie Warmte (2022) en geeft richting aan de uitvoering van de warmtetransitie in Leiden voor de komende jaren. Met de Uitgangspunten Gebiedsgerichte Warmtetransitie (UGW, 2025) legde de gemeenteraad al de kaders vast voor de volgende stappen in de warmtetransitie. Met het warmteprogramma kleurt het college de uitvoering verder in. De gemeenteraad wordt betrokken door middel van een wensen- en bedenkingenprocedure, in het najaar.

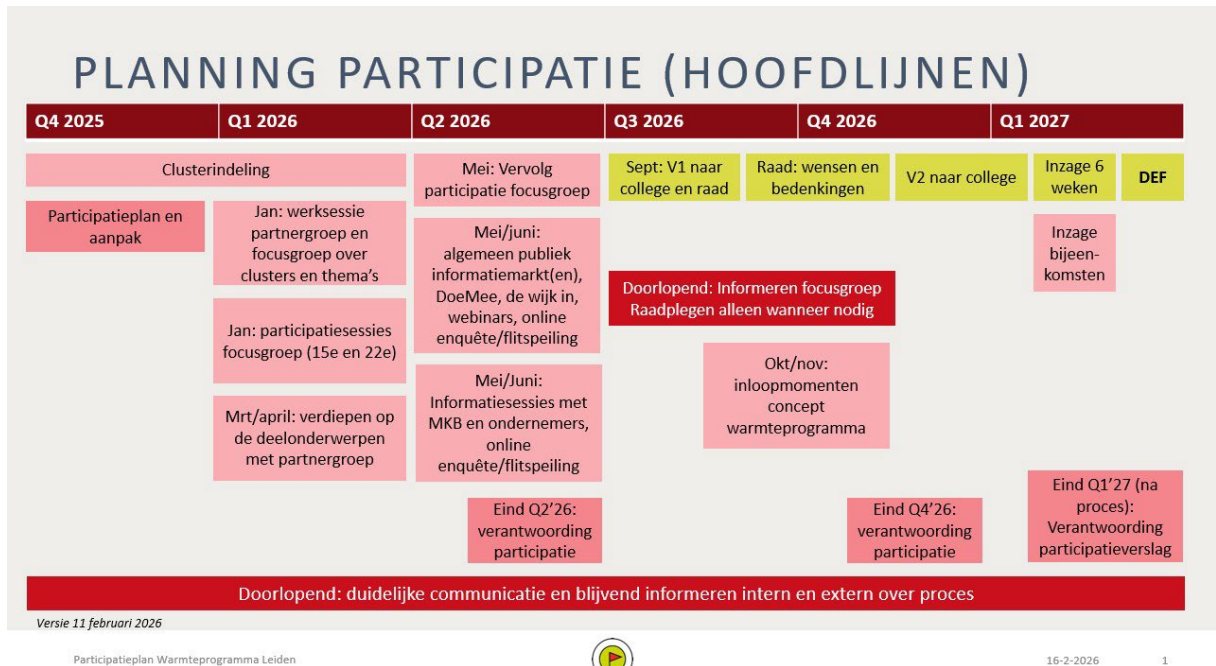
In het warmteprogramma wordt vastgelegd:

- **Wat:** welke warmteoplossingen (zoals een warmtenet of individuele/all-electric oplossingen) en welk isolatieniveau worden nagestreefd per cluster of gebied;
- **Waar:** in welke gebieden of clusters welke warmteoplossingen het meest voor de hand liggen;
- **Wanneer:** de globale fasering en volgorde waarin gebieden aan de beurt zijn.

Het warmteprogramma beschrijft bovenstaande onderdelen tot ten minste 2035 en wordt minimaal elke vijf jaar herijkt. De wettelijke minimale eisen zijn beperkt, maar de gemeente Leiden kiest ervoor om het programma ambitieus in te vullen en duidelijke richting te geven. We beginnen daarbij niet op nul; vanuit de Transitievisie Warmte (2022) zijn we gestart met een aantal wijkaanpakken, die we zullen doorzetten. Daarnaast werken we in de context van de Warmte Leidse Regio (WLR), waarbinnen we werken aan het oprichten van een regionaal publiek warmtebedrijf (RPIW). Op basis van het warmteprogramma gaan we verder met de concrete uitvoering met behulp van wijkuitvoeringsplannen (WUP's).

Planning en proces

Voor de totstandkoming van het warmteprogramma wordt een uitgebreid participatieproces doorlopen. Gedurende het gehele traject is er sprake van duidelijke communicatie, blijvende informatievoorziening over het proces en de voortgang van het warmteprogramma. In de onderstaande afbeelding leest u op welke momenten u wordt betrokken.



Hoe zag de bijeenkomst eruit?

De participatieavonden – zowel 15 als 22 januari – waren opgedeeld in drie delen:

1. Welkom en toelichting

De bijeenkomst startte met een welkom namens de gemeente Leiden, gevolgd door een presentatie over het warmteprogramma. Tijdens deze presentatie is toegelicht wat het warmteprogramma inhoudt, hoe het zich verhoudt tot eerder vastgesteld beleid en wetgeving, en hoe het verdere proces en de planning eruitzien. Daarnaast is uitgelegd wat het doel van de avond was en wat van de deelnemers werd verwacht: het delen van aandachtspunten, ideeën en ervaringen over de verschillende thema's van het warmteprogramma.

2. In gesprek aan thematafels

Na de presentatie gingen de deelnemers in kleinere groepen met elkaar in gesprek aan thematafels. De avond bestond uit drie rondes van circa 25 minuten, waarin deelnemers per ronde aan een ander thema konden deelnemen. Aan iedere tafel waren één of twee tafelleiders aanwezig. De gesprekken richtten zich op het ophalen van reacties op uitgangspunten, het benoemen van aandachtspunten en het stellen van vragen. De inbreng van deelnemers is vastgelegd via een online formulier. Er waren drie vragen die de deelnemers moesten invullen:

- Welk uitgangspunt zou u weg willen laten en kunt u toelichten waarom?
- Mist u een uitgangspunt? En hoe zou u dat dan willen invullen?
- Heeft u overige opmerkingen of vragen?



Leiden

3. Afronding en vervolg

De bijeenkomst werd afgesloten met een gezamenlijke terugkoppeling. Hierbij zijn eerste indrukken en opvallende punten gedeeld en is toegelicht hoe de opgehaalde input wordt meegenomen in het vervolg van het proces. Ook is vooruitgeblikt op de volgende stappen in de participatie en de verdere uitwerking van het warmteprogramma.



Samengevat: dit zijn de uitkomsten per thema

Tijdens de twee avonden zijn op diverse thema's met betrekking tot het warmteprogramma Leiden reactie opgehaald bij de deelnemers. De onderstaande tabel geeft een overzicht met een samenvatting per thema van de belangrijkste opbrengsten op hoofdlijn, inclusief dominante inzichten, terugkerende geluiden, tegenstellingen en kritische kanttekeningen of suggesties. Later volgt nog een aanvullend verslag, hierin wordt beschreven wat er met de reacties wordt gedaan.

Clusterindeling

Welk uitgangspunt zou u weg willen laten en kunt u toelichten waarom?

Bijna niemand wil iets schrappen. Eén initiatief roept op om het voorkeursalternatief het resultaat van de keuze van bewoners te laten zijn. De netbeheerder heeft de wens om clusters op te knippen naar buurtniveau, in verband met de uitvoering.

Mist u een uitgangspunt? En hoe zou u dat dan willen invullen?

Deelnemers missen een uitgangspunt dat fysieke barrières in de stad serieus meeneemt, meer keuzevrijheid biedt, oog heeft voor toekomstvastheid (korte termijn de ene warmteoplossing, maar langere termijn komt een andere oplossing beter uit de bus), ruimte laat voor variatie binnen grote clusters en rekening houdt met lokale warmtebronnen en bewonersinitiatieven. Deelnemers roepen ook de toekomstige isolatiemaatregelen mee te nemen.

Heeft u overige opmerkingen of vragen?

Deelnemers willen vooral helderheid over analyses, leren van andere steden en een verfijndere indeling van het centrum.

Programmeren en plannen

Welk uitgangspunt zou u weg willen laten en kunt u toelichten waarom?

Een deelnemer vraagt zich af of afstemming met regio verdragend kan werken. Voor de rest hoeft er geen uitgangspunt weggelaten worden.

Mist u een uitgangspunt? En hoe zou u dat dan willen invullen?



Deelnemers missen een uitgangspunt over de relatie van regionale ontwikkelingen op lokale initiatieven, adviseren meer te kijken naar grote organiseerbare initiatieven zoals vastgoedontwikkelingen en meer modulair en integraal te denken. Benut bovendien koppelkansen en begin waar de warmteoplossing al helemaal duidelijk is.

Heeft u overige opmerkingen of vragen?

Deelnemers vragen duidelijk onderscheid te maken tussen collectieve en individuele aansluitingen en adviseren slimmer en meer integraal te denken.

Initiatieven en warmtegemeenschappen

Welk uitgangspunt zou u weg willen laten en kunt u toelichten waarom?

De meeste deelnemers willen geen uitgangspunten schrappen, maar sommigen willen uitgangspunt 4 weghalen en uitgangspunt 3 aanpassen, omdat regionale afstemming te ingewikkeld is en er meer ruimte nodig is voor lage-temperatuur en kleinschalige initiatieven.

Mist u een uitgangspunt? En hoe zou u dat dan willen invullen?

Er is behoefte aan een uitgangspunt dat zorgt voor (gelijke) ondersteuning en kansen voor lokale initiatieven, met duidelijke financiering, kavels, timing en inclusieve organisatie.

Heeft u overige opmerkingen of vragen?

De opmerkingen gaan vooral over het te grote centrumcluster en de vrees dat bewoners in de samenwerking met warmtebedrijven te weinig invloed houden.

Afwegingskader warmteoplossingen

Welk uitgangspunt zou u weg willen laten en kunt u toelichten waarom?

Bijna niemand wil iets weglaten, maar er is kritiek op het gebruik van nationale kosten, netcongestie en maatschappelijk draagvlak als uitgangspunt, omdat deze te beperkt of niet passend worden gevonden. Duurzaamheid wordt op verschillende manieren uitgelegd.

Mist u een uitgangspunt? En hoe zou u dat dan willen invullen?

Er is behoefte aan een uitgangspunt dat inzet op keuzevrijheid, het inzetten van lokale bronnen, maatwerk in de kostenverdeling en toekomstbestendigheid. Houd ook rekening met voortschrijdende techniek.

Heeft u overige opmerkingen of vragen?

Kies warmteoplossingen op basis van functionaliteit, kosten, duurzaamheid en transparante aannames — niet op tijdelijke netbelasting. Zorg voor eerlijke kostenvergelijkingen (isolatie altijd meenemen) en toekomstvastheid (keuze korte termijn versus belang voor de lange termijn). Deelnemers vragen vooral om duidelijke en onderbouwde keuzes: werk met echte kosten, garandeer duurzame bronnen, geef het centrum een passend plan, leg uitgangspunten helder uit, maak het afwegingskader begrijpelijk en flexibel, en zorg dat oplossingen passen bij een toekomstig, eerlijk en lokaal energiesysteem.

Kader betaalbaarheid

Welk uitgangspunt zou u weg willen laten en kunt u toelichten waarom?

De meeste deelnemers willen geen uitgangspunten schrappen, maar willen uitgangspunt 2 aanpassen omdat het niet klopt met raadpleging betaalbaarheid. Namelijk: dat betaalbaarheid en energiearmoede te eenzijdig zijn ingevuld, en dat



Leiden

regels zoals de 70/30-verdeling en nationale kosten te strikt of onduidelijk zijn. Woningcorporaties willen samen optrekken. Uitgangspunten uit het verleden zijn geen graadmeter om mee te rekenen naar de toekomst toe in de transitie waarin technieken en randvoorwaarden sterk ontwikkelen.

Mist u een uitgangspunt? En hoe zou u dat dan willen invullen?

Deelnemers willen sturen op lage vaste lasten en hoge variabele lasten, om verbruik te beperken. Ze constateren dat de uitgangspunten uitgaan van collectieve warmte. En deelnemers maken zich zorgen dat betaalbaarheid ten koste van duurzaamheid gaat. Er wordt gevraagd om een lobby naar het Rijk om betaalbaarheid te vergroten en te sturen op maatschappelijke betaalbaarheid. Betrek ook individuele oplossingen bij betaalbaarheid.

Heeft u overige opmerkingen of vragen?

De opmerkingen gaan vooral over onzekerheid, eerlijke kosten, keuzevrijheid en de vraag hoe betaalbaarheid werkt in wijken waar collectieve warmte geen optie is.

Gebruik bodemenergie

Welk uitgangspunt zou u weg willen laten en kunt u toelichten waarom?

De meeste deelnemers willen geen uitgangspunten schrappen, maar sommigen vinden het afwegingskader te strikt, de zwaarwegende belangen te eenzijdig (bijvoorbeeld alleen gericht op netcongestie) en pleiten voor meer maatwerk en een lagere ondergrens dan 30 woningen.

Mist u een uitgangspunt? En hoe zou u dat dan willen invullen?

Deelnemers missen het onderscheid in verschillende schaalgroottes en technieken en vragen om ruimte voor kleine en individuele oplossingen. Daarnaast vragen ze om ondersteuning voor kleinere bewonersinitiatieven met bijvoorbeeld mini-warmtenetten.

Heeft u overige opmerkingen of vragen?

De opmerkingen gaan vooral over het versoepelen van de 30-woninggrens (differentiatie), het eerlijk regelen van bodemenergie en het beter ondersteunen van kleine initiatieven. Geef mini-warmtenetten een kans (ook 2-30 Weq) en pas maatwerk toe.

Energievoorziening nieuwbouw

Welk uitgangspunt zou u weg willen laten en kunt u toelichten waarom?

Bijna niemand wil iets schrappen, maar er is wel behoefte aan meer input van bewoners. Duurzaamheid wordt genoemd als belangrijk criterium; de 13 genoemde criteria zijn niet voor iedereen helder.

Mist u een uitgangspunt? En hoe zou u dat dan willen invullen?

Veel deelnemers missen een duidelijk uitgangspunt voor echte toekomstgerichtheid, voor het benutten van koppelkansen en slimme tussenoplossingen.

Heeft u overige opmerkingen of vragen?

De opmerkingen gaan vooral over de weging en de toekomstbestendigheid van de criteria, zorgen over (te) veel focus op warmtenetten en de wens dat de gemeente meer regie pakt.

Participatie in de warmtetransitie

Welk uitgangspunt zou u weg willen laten en kunt u toelichten waarom?

Niemand wil iets schrappen. Ze zijn allemaal belangrijk.



Leiden

Mist u een uitgangspunt? En hoe zou u dat dan willen invullen?

Er is behoefte aan een uitgangspunt dat bewoners op de hoogte worden gehouden van ontwikkelingen zoals Warmteling (WLQ). Participatie moet uitlegbaar zijn (niet alleen vanuit rekenmodellen) en bewoners moeten een belangrijke stem hebben. Er moet extra aandacht zijn voor kwetsbare inwoners.

Heeft u overige opmerkingen of vragen?

Deelnemers roepen vooral op om bestaande netwerken te benutten voor participatie en het actief betrekken van gemiste doelgroepen, al blijft dat lastig.